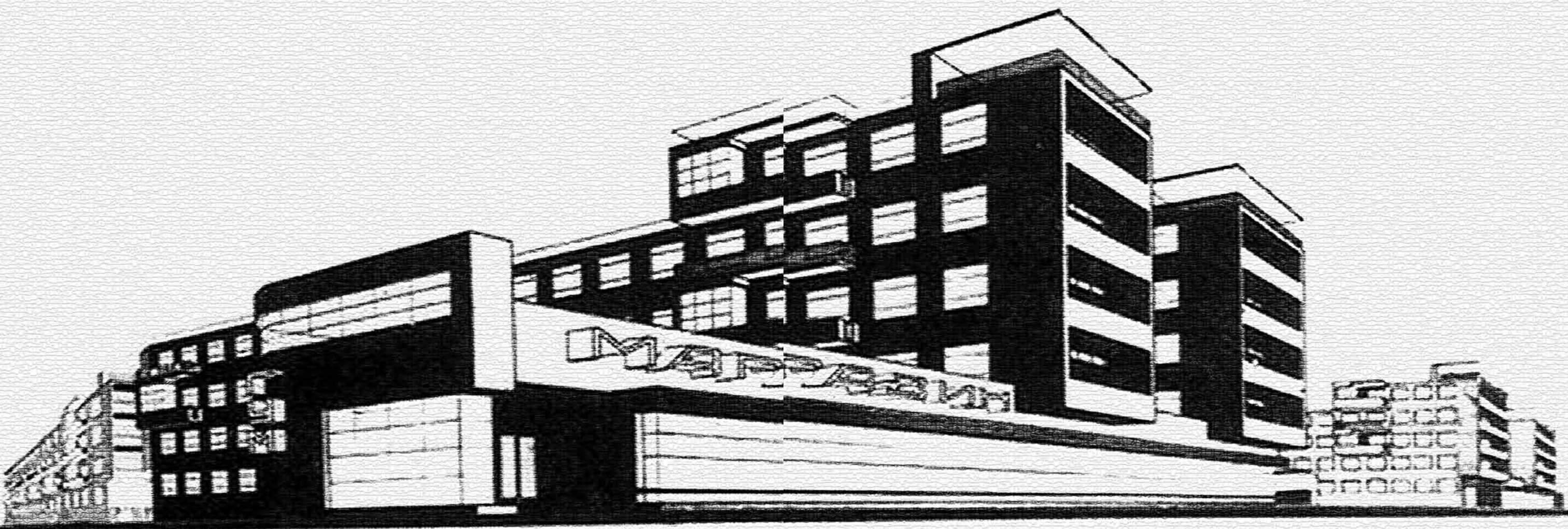


ГОРОД ИВАНОВО, ВХОДЯЩИЙ В «ЗОЛОТОЕ КОЛЬЦО» РОССИИ, ИЗВЕСТЕН КАК «ТЕКСТИЛЬНАЯ СТОЛИЦА» СТРАНЫ. ВМЕСТО КРЕМЛЯ, ДРЕВНИХ ХРАМОВ, КРЕПОСТНЫХ СТЕН ИЛИ ТОРГОВЫХ РЯДОВ, ОЖИДАЕМЫХ ТУРИСТАМИ, НА БЕРЕГАХ РЕК УВОДИ И ТАЛКИ СТОЯТ ФАБРИЧНЫЕ КОРПУСА. А В ЦЕНТРЕ ГОРОДА РАСПОЛОЖЕНЫ НАСТОЯЩИЕ АРХИТЕКТУРНЫЕ СОКРОВИЩА – НАСЛЕДИЕ ЭПОХИ КОНСТРУКТИВИЗМА 1920-Х – НАЧАЛА 1930-Х ГОДОВ. БЛАГОДАря СТЕЧЕНИЮ ИСТОРИЧЕСКИХ ОБСТОЯТЕЛЬСТВ ГОРОД СТАЛ ПОЛИГОНОМ ДЛЯ УНИКАЛЬНЫХ СТРОИТЕЛЬНЫХ ЭКСПЕРИМЕНТОВ, В КОТОРЫХ ПРИНИМАЛИ УЧАСТИЕ КАК СТОЛИЧНЫЕ АРХИТЕКТОРЫ – «ИДЕОЛОГИ УТИЛИТАРИЗМА», ТАК И МЕСТНЫЕ ЗОДЧИЕ.

## ПОТАЕННЫЙ КОНСТРУКТИВИЗМ ИВАНОВО-ВОЗНЕСЕНСКА

*Михаил Тимофеев*



*И.А. Голосов. Многоквартирный жилой комплекс (Дом коллектива) в Первом рабочем поселке. Проектный вариант. 1929–1931. Воспр. по: Хан-Магомедов С.О. Архитектура советского авангарда. М.: Стройиздат, 2001*

Уже в XIX веке Иваново-Вознесенск, превышающий по своему промышленному потенциалу Владимир и Кострому, называли русским Манчестером. В 1918 году ранее безудный город стал центром «красной» губернии. Причиной повышения статуса Иваново-Вознесенска в первые послеоктябрьские десятилетия была его репутация пролетарского и революционного города, неоднократно отмечавшаяся большевистскими лидерами. В 1929 году динамично развивающаяся текстильная столица СССР становится центром Ивановской промышленной области (ИПО), включившей современные Владимирскую, Ивановскую, Костромскую, Ярославскую и часть Нижегородской области. Именно тогда появилась идея сделать Иваново-Вознесенск «третьей пролетарской столицей» (после Москвы и Ленинграда)<sup>2</sup>. Этой мечте так и не суждено было воплотиться в жизнь, однако она дала возможность для превращения Иваново-Вознесенска в образцовый советский город. Придание ему губернского статуса, а затем и утверждение плана реконструкции предполагало создание многофункционального административно-индустриального центра. Всего за десятилетие – с середины 1920-х до второй половины 1930-х годов – облик Иваново-Вознесенска радикально изменился. Как писал Владимир Маяковский, «...и Москва, и Иваново... строились наново»<sup>3</sup>. В городе работали лучшие советские зодчие, по количеству архитектурных памятников тех лет Иваново-Вознесенск усту-

пает в европейской части России только Москве и Петербургу.

Смена государственной идеологии и необходимость реорганизации народного быта побудили архитекторов разрабатывать проекты новых типов поселений (соцгородок, рабочий поселок) и жилищ (дома-коммуны), создавать совершенно другой облик жилой застройки, выявляя в нем коллективизм новой жизни<sup>4</sup>.

Уже в конце 1924 года в Иваново-Вознесенске началось массовое жилищное строительство, воплощавшее популярную тогда концепцию города-сада (в Москве к этому времени уже строился город-сад в поселке Сокол, в Вологде – Октябрьский поселок-сад, разрабатывался проект Красного города-сада в Ростове-на-Дону). На окраине же Иваново-Вознесенска вырос Первый рабочий поселок, где кроме жилых домов предполагалось возведение общественных зданий – школ, детских садов-яслей, амбулаторий и т.п. Проектированием поселка на 8 000 жителей занималось Московское акционерное общество «Стандарт», дизайнерское бюро которого возглавлял Л.А. Веснин. Непосредственно над проектом работал архитектор В.Н. Семёнов при консультациях С.Е. Чернышёва. Проект предполагал малоэтажную застройку с высокой степенью стандартизации деталей и большим количеством зеленых насаждений вокруг. Особенной чертой типовых двухэтажных домов в этом поселке стало применение фахверкового строительства с необычной для России архитектурой

фасадов, «расчерченных» сеткой каркаса, благодаря которой здания внешне напоминали коттеджи. Улучшение жилищных условий рабочих рассматривалось как явление европейского уровня, поэтому район тогда называли «ивановской Голландией» или «ивановской Швейцарией».

В том же 1924 году недалеко от железнодорожного вокзала был выделен участок для строительства Второго рабочего поселка (арх. А.А. Стаборовский; 1925–1926). Его проектирование осуществляли местные зодчие, в работах которых преобладали элементы традиционалистской архитектуры. Второй поселок был также спроектирован по принципу города-сада, но имел меньший размер. Конструкция двух шестиэтажных зданий была сходна с традиционным для провинции типом жилого дома: первый этаж был выполнен из красного кирпича, а второй – из дерева. Особую выразительность зданиям придавали большие окна, остекленные террасы и высокие мансардные крыши.

На окраинах города появились деревянные дома строительных кооперативных товариществ «Свет и воздух», «Объединение», «Красный химик», также выполненные местными зодчими с элементами традиционной архитектуры.

Со строительством в городе новых предприятий и увеличением населения резко встал жилищный вопрос (количество жителей Иваново-Вознесенска выросло с 52 тысяч в 1920 году до 130 тысяч в 1926-м). С конца 1920-х годов в губернии начался переход от малоэтажного жилищного строительства к капитальному многоэтажному. Дом коллектива на 400 квартир (арх. И.А. Голосов; 1929–1931), задуманный как дом-коммуна и уже на этапе строительства переориентированный под индивидуальное жилье, представлял собой целостный комплекс из четырех корпусов, включавший ясли, детский сад, столовую, прачечную и зал собраний. Голосов использовал необычный композиционный прием: развернул объемы здания не по вертикали, а по горизонтали, уделяя особое внимание выразительности асимметричной композиции фасада, обращенного в сторону основной магистрали (похожим образом Голосов поступил при проектировании жилкомбината в Сталинграде в 1930 году).



Дом-корабль во Втором рабочем поселке. Архитектор Д.Ф. Фридман. Фотография. 1970-е гг.



Жилой дом ОГПУ (Дом-подкова). Архитектор А.И. Панов. Фотография. 2000-е гг.



Дом в Первом рабочем поселке. Архитектор В.Н. Семёнов. Фотография. 1930-е гг.



Второй рабочий поселок. Архитектор А.А. Стаборовский. Фотография. 1930-е гг.



Фабрика-кухня «Нарпит № 2». Архитектор А.А. Журавлёв. Фотография. 1930-е гг.

круглыми люкарнами, а центральный фронтон увенчан крупным овальным окном. За время существования здания изменилось остекление эркеров, а совсем недавно потемневший от времени красный кирпич стен был покрашен розовой краской. На противоположной стороне улицы Батурина, в двухэтажной застройке начала XX века, выделяется еще один краснокирпичный жилой дом Горсовета того же архитектора (1928). В Иваново-Вознесенске было построено несколько десятков подобных жилых домов, в их облике отчетливо прослеживаются черты «краснокирпичного конструктивизма», ставшего отличительной чертой местной жилой архитектуры и сочетавшего в себе элементы как передовых авангардных течений, так и промышленного строительства. Для этих зданий характерны массивные объемы, красный кирпич в качестве основного материала и широкое остекление. В силу новизны типа жилого дома и участия в строительстве архитекторов со всей России, включая ведущих московских зодчих, в Иваново-Вознесенске возникла возможность реализации проектов с необычным расположением объемов и оригинальным планированием жилого пространства.

Важной особенностью архитектуры текстильного региона 1920-х годов стало создание новых типов общественных зданий, вызванных переустройством народного быта. Главный путь в решении важной социальной задачи – освобождения женщины от тягот домашнего хозяйства – строители видели в развитии сети

общественного питания, приближенной не только к месту работы, но и к жилищу. Поэтому значимой частью комплексов промышленных зданий с рабочими жилыми районами становились фабрики-кухни, которые не только выполняли функцию столовой, но и становились культурно-воспитательными центрами, так как в них предусматривались помещения для библиотеки и клуба. Одним из лучших образцов конструктивизма в Иваново-Вознесенске являлось здание фабрики-кухни «Нарпит № 2» (арх. А.А. Журавлёв; 1930–1933). Трехэтажная, г-образная в плане постройка с закругленным внешним углом подчиняется красным линиям пересекающихся улиц. Главный вход



Сельскохозяйственный банк (Ивсельбанк). Архитектор В.А. Веснин. Фотография. 1930-е гг.

располагался на углу, в глубокой нише, под нависающим над ним углом второго этажа, опирающимся на бетонные столбы. По флангам от возвышающихся над всеми объемами башен (в которых располагались лестничные клетки), фланкирующих главный вход, вытянулись огромные, широкие, почти ленточные горизонтальные окна. Такая архитектурная композиция стала характерной для подобного типа зданий. Ближайший аналог данной постройки – московская фабрика-кухня в Филях (арх. неизвестен; 1932). К сожалению, в 1952 году ивановский «Нарпит № 2» был перестроен (арх. А.И. Панов).

На правом берегу реки Уводи, в бывшем центре села Иванова расположились основные общественные здания города. Самым знаменитым, часто попадавшим на сувенирные открытки, является здание Ивсельбанка на улице Красной Армии (арх. В.А. Веснин; 1927–1928) – один из немногих полностью воплощенных проектов известного архитектора. Объемно-пространственная композиция банка строится на сопоставлении двух одинаковых по высоте, но разных по длине корпусов, объединенных угловым полукруглым объемом лестничной клетки. Глухой монолит фасадов эффектно контрастирует с прозрачными плоскостями сплошного остекления первого этажа, крупных высоких окон второго и небольших – третьего. Подобное композиционное решение фасада создает эффект приподнятости объемов здания над землей и зрительно облегчает конструкцию. Одно из лучших произведений советского конструктивизма, ивановский Ивсельбанк занимает значимое место в творчестве В.А. Веснина. Сохранившее свою оригинальную форму, это здание в 1990-е годы стало частью комплекса Центрального банка.

На участке проспекта Ленина между площадью Пушкина и Революции в эклектичной застройке XIX–XXI веков некогда выделялись два оригинальных примера конструктивистского направления, ныне представляющие собой образцы сталинского ампира. Это Центральный почтамт (арх. Г.С. Гурьев-Гуревич; 1929–1931) и кинотеатр «Центральный» (арх. Е.Ю. Брокман, В.М. Воинов; 1929–1931), ставший после реконструкции 1990-х годов ТЦ «Плаза». Единственным полностью сохранившимся образцом архитектуры

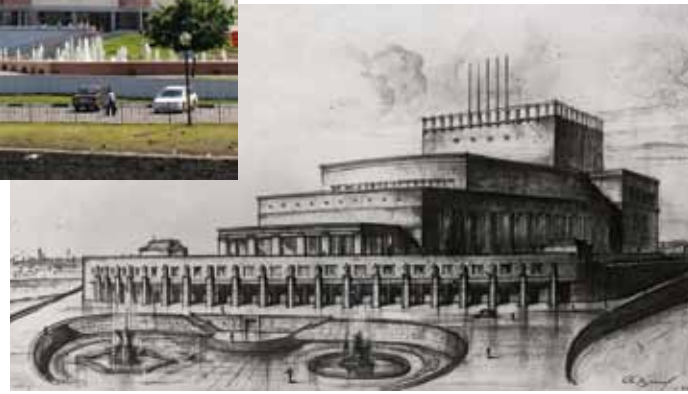


Кинотеатр «Центральный». Архитекторы Е.Ю. Брокман, В.М. Воинов. Фотография. 1930-е гг.



Ивановский областной драматический театр (Дворец искусств). Архитектор А.В. Власов.

Вверху: Фотография. 2000-е гг.  
Справа: Проектный вариант. 1932



1920-х годов является Промышленный банк (арх. Г.С. Гурьев-Гуревич; 1926–1927). Это одна из первых построек в Иваново-Вознесенске, в котором черты конструктивизма соединились с классицистическими канонами построения фасада. Главный фасад, выходящий на проспект, симметричен относительно центра, выделенного ризалитом небольшого выноса и трактованного в виде упрощенного портика во всю высоту здания. В лаконичном убранстве фасада много схожего с архитектурным декором классицизма, однако простые формы и подчинение конструктивной основе выдают в нем памятник 1930-х годов.

Важную градостроительную роль играло шестиэтажное здание, спроектированное как гостиница («Центральная») архитектором Д.В. Разовым при участии Л.Ф. Попова. На момент завершения строительства в 1930 году это было самое крупное промышленное сооружение в городе и первое, оборудованное пассажирскими лифтами. В экстерьере выделялся угол, представляющий собой четыре яруса больших сквозных лоджий-балконов, опирающихся на железобетонный столб. Это выразительное решение, примененное здесь впервые в СССР, было также использовано во время строительства жилого здания Наркомата внутренних дел в Москве (арх. А.В. Куров-

ский, А.Ф. Жуков, И.А. Голосов, И.Л. Маркузе, П.Н. Тернавский; 1929, 1930–1937) и гостиницы «Большой Урал» в Свердловске (арх. С.Е. Захаров, В.И. Смирнов; 1930).

В 1931 году победителем всероссийского конкурса на лучший архитектурный проект театра «массового действия», предназначенного для многоцелевого использования (пропуска через сцену демонстраций, воинских частей и автомобилей) стал И.А. Голосов. Однако этот конструктивистский проект отклонили из-за недостатка средств для строительства. В итоге был выбран вариант А.В. Власова, реализованный в 1932–1939 годах. Ивановский драматический театр (Дворец искусств) – третий по величине в стране после театров Новосибирска и Ростова-на-Дону – так же, как и Промбанк, представляет собой пример переходной архитектуры 1930-х годов. В его облике присутствует характерная для позднего конструктивизма четкая, подчеркнута монументальная объемная композиция, усложненная отдельными декоративными элементами. К сожалению, после реконструкции 1965 и 1987 годов театр существенно изменился.

В городе появляются и другие объекты общественной инфраструктуры: школы, вузы, техникумы, общежития, столовые, спортзалы, больницы и амбулатории.

Остается назвать два утраченных шедевра. Первый – комплекс интернационального детского дома МОПРа имени Е.Д. Стасовой (арх. Н.И. Порхуннов; 1931–1933), который снесли в ходе реконструкции в 1988 году. Молодой архитектор, прославившийся впоследствии в Запорожье, спроектировал здание таким образом, что с высоты птичьего полета оно напоминало серп и молот (похожий план имеет здание фабрики-кухни завода им. Масленникова в Самаре; арх. Е.Н. Максимова, 1930–1932). Второй – созданный в 1931–1933 годах архитектором С.А. Минофьевым и инженером Б.В. Лопатиным деревянный цирк, первый в СССР, вмещавший три тысячи зрителей. При его создании была реализована уникальная конструкция полусферического купола диаметром 50 и высотой 25 метров из 32 деревянных полуарок. В 1977 году цирк взорвали.

К настоящему времени из более чем 50 памятников конструктивизма в Иваново 11 полностью или частично перестроены, два утрачены. Многие проекты не были реализованы. Например, не были построены жилые дома для рабочих и служащих Гостекстильтреста (арх. И.И. Леонидов); спроектированный московскими архитекторами Г.Б. и М.Г. Бархиными Народный дом с театром на 1200 мест, музеем Ленина, библиотекой и спортзалом; огромный Дом Советов на площади Революции (арх. В.М. Гальперин; 1935), из трех спроектированных корпусов которого был возведен лишь не очень презентабельный южный.

Грандиозный замысел реконструкции центра города не удалось претворить в жизнь из-за смены политической конъюнктуры – в 1936 году город перестал быть центром ИПО. Однако за десятилетие облик Иванова радикально изменился. Построены новые фабрики, школы, культурно-массовые учреждения, жилые комплексы и многое другое. Некоторые постройки в Иваново-Вознесенске стали типовыми (например, школы-семилетки в городских районах Нежданово и Воробьево (арх. Н.И. Кадников; 1930), и по их образцам возводились здания в других городах.

К сожалению, в настоящее время большая часть строений постепенно меняет свой облик, ветшает и исчезает. Многие сохранившиеся здания представляют в большей степени не архитектурную, а историческую ценность. С 1974 года некоторые из имеющихся в Иваново объектов конструктивизма являются памятниками федерального значения. И очевидно то, что часть из них вполне могла бы претендовать на включение в список объектов всемирного наследия ЮНЕСКО.



Гостиница «Центральная». Архитектор Д.В. Разов. Фотография. 1930-е гг.



Цирк. Архитектор С.А. Минофьев. Фотография. 1930-е гг.

#### ПРИМЕЧАНИЯ

- <sup>1</sup> Город Иваново-Вознесенск основан в 1871 году путем слияния села Иваново и Вознесенского посада; в декабре 1932-го переименован в Иваново. Большинство памятников конструктивизма построены в период с 1924 по 1932 год, когда город носил название Иваново-Вознесенск.
- <sup>2</sup> См.: Тимофеев М.Ю. Иваново-Вознесенск как третья пролетарская столица: трансформация бренда // Перенос столицы: Исторический опыт геополитического проектирования. Материалы конференции 28–29 октября 2013 г. / Отв. ред. И.Г. Коновалова. М.: Институт всеобщей истории РАН; Аквилон. 2013. С. 143–146.
- <sup>3</sup> Маяковский В.В. Дождемся ли мы жилья хорошего? Товарищи, стройте хорошо и дешево! // Маяковский В.В. Полн. собр. соч. в 13 т. Т. 9. М., 1930.
- <sup>4</sup> Над архитектурными проектами в Иваново работали как московские (В.А. Веснин, И.А. Голосов, Г.С. Гурьев-Гуревич, Д.Ф. Фридман, Е.Ю. Брокман, В.М. Воинов) и ленинградские (А.А. Стаборовский), так и местные архитекторы (Н.И. Кадников, В.И. Панков, А.И. Панов и др.).

*Ключевые слова:* Иваново-Вознесенск, архитектура, конструктивизм, В.А. Веснин, И.А. Голосов, дом-коммуна, фабрика-кухня.