

ГОБЕЛЕНЫ, ШПАЛЕРЫ, КИЛИМЫ, ТАПИСЕРИИ, АРРАСЫ, ВЕРДЮРЫ – ВСЕ ЭТО РАЗНЫЕ НАЗВАНИЯ ГЛАДКИХ БЕЗВОРСОВЫХ КОВРОВ, СОЗДАННЫХ ПО ПРИНЦИПУ ПЕРЕКРЕСТНОГО (ПОЛОТНЯНОГО) ПЕРЕПЛЕТЕНИЯ ЦВЕТНЫХ НИТЕЙ. ИЗДРЕВЛЕ ОНИ ИСПОЛЬЗОВАЛИСЬ ДЛЯ УКРАШЕНИЯ МЕБЕЛИ И СТЕН, ВЫПОЛНЯЯ ЕЩЕ И ФУНКЦИЮ УТЕПЛЕНИЯ ПОМЕЩЕНИЙ. В СОВРЕМЕННОМ МИРЕ КОВРОТКАЧЕСТВО ОСТАЕТСЯ ВАЖНЫМ ВИДОМ МОНУМЕНТАЛЬНО-ДЕКОРАТИВНОГО ИСКУССТВА. ЕЖЕГОДНО В РАЗНЫХ СТРАНАХ ПРОХОДЯТ СПЕЦИАЛИЗИРОВАННЫЕ ФЕСТИВАЛИ И БИЕННАЛЕ, А ЛУЧШИЕ ПРОИЗВЕДЕНИЯ ХРАНЯТСЯ В МУЗЕЯХ И ЧАСТНЫХ КОЛЛЕКЦИЯХ. ЭТА СТАТЬЯ – ОБ ИСТОРИИ ГОБЕЛЕНА, ТЕХНОЛОГИЯХ ЕГО СОЗДАНИЯ И О СОБСТВЕННОМ ТВОРЧЕСТВЕ.

ГОБЕЛЕН СКВОЗЬ ВЕКА

Андрей Мадекин



А.И. Мадекин. Леда и лебедь. 2002. Шерсть, хлопок, ручное ткачество. 200х110. Частное собрание. Москва

Ткани можно декорировать двумя способами: нанести рисунок на полотно с помощью ручной росписи, печати или вышивки либо воспроизвести орнаменты и сюжетные картины пряжей сразу в процессе изготовления изделия, так называемое узорчатое ткачество. Его начало восходит к доисторическим временам – уже тогда явилась мысль делить волокна по цвету, чтобы создавать изображения – полосы, ромбы и другие простейшие фигуры, складывавшиеся в орнаменты. Они выполняли как декоративные, так и магические, сакральные функции, служа оберегами, а кроме того, были знаками социального отличия, что предопределило устойчивую традицию их применения.

Самые ранние сохранившиеся образцы ковроткачества относятся ко второму тысячелетию до нашей эры. В гробницах египетских фараонов Тутмоса IV и Тутанхамона были найдены изделия, созданные по принципу перекрестного переплетения нитей. Свидетельства широкого распространения этого вида искусства в Древнем мире можно найти в античных мифах. Гомер подробно рассказывает о жене Одис-



Вставка туники с изображением куропатки. V–VI века. Лен, шерсть, гобеленовая техника. 20x20. Государственный музей изобразительных искусств имени А.С. Пушкина. Москва

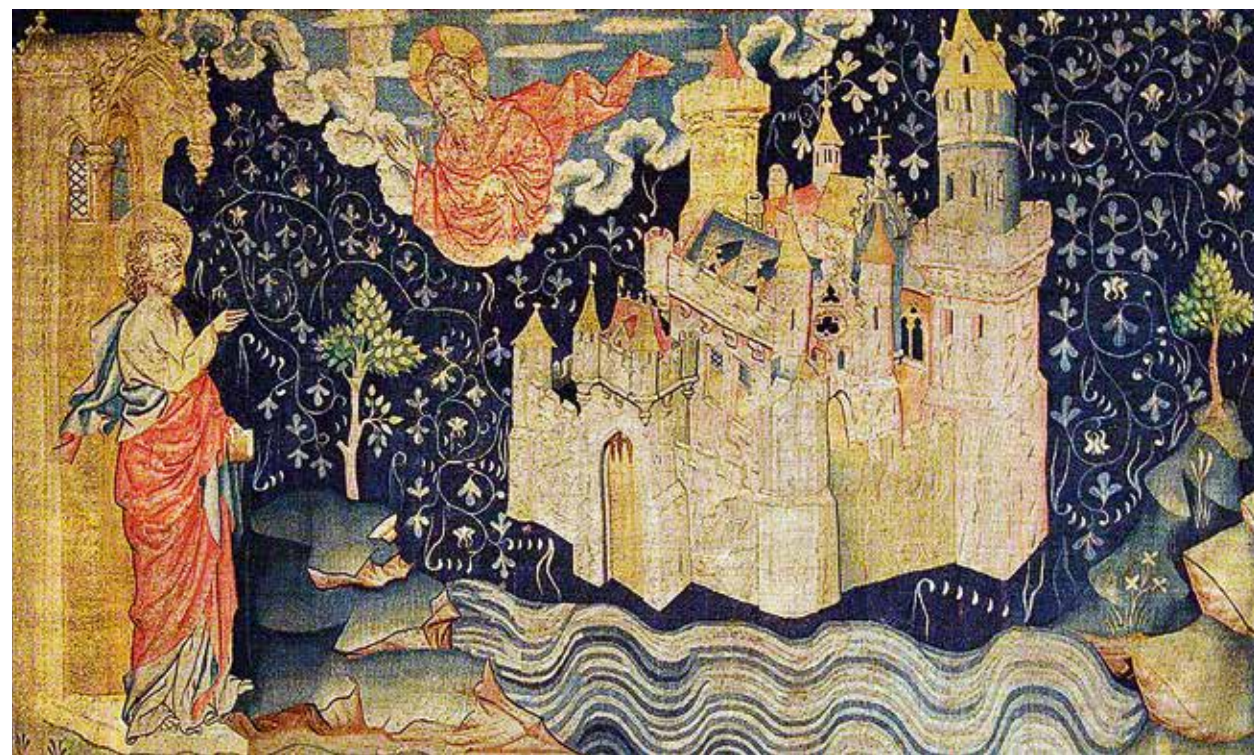
сея Пенелопе, ткащей узорчатый саван для своего свекра Лаэрта, а Овидий в «Метаморфозах» приводит легенду об Арахне, дерзнувшей состязаться в мастерстве с самой богиней Афиной, покровительницей этого ремесла. В начале нашей эры гладкие ковры уже прочно вошли в быт даже средних слоев населения: множество образцов осталось от египтян-коптов.

Подлинный расцвет искусства создания шпалер произошел в Европе в период Раннего Возрождения (тогда их производством занимались артели ткачей, странствующие в поисках заказов). Несколько позже ковры стали непременным атрибутом дворцовых интерьеров, для которых изготавливались целые циклы. Одни из самых известных – «Анжерский апокалипсис», исполненный между 1373–1381 годами в мастерской Николя Батая для Людовика I Анжуйского, и «Дама с единорогом» – шесть шпалер конца XV века из Музея Клюни в Париже¹.

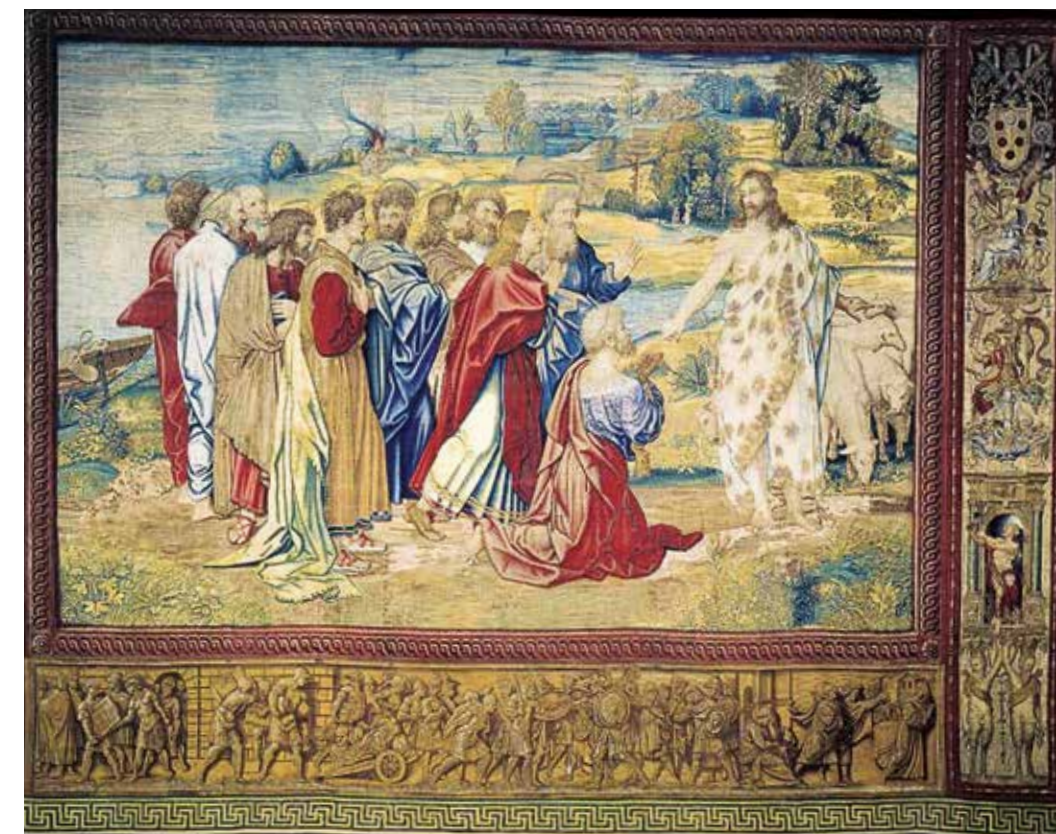
Эскизы и картоны для ковров создавали известные художники в соответствии со стилем своего времени. Если в XIV–XV веках господствовала готика с присущей ей декоративностью, то начало XVI столетия было ознаменовано триумфом реализма. В 1515–1516 годах Рафаэль исполнил серию картонов со сценами «Деяний апостолов» для Сикстинской капеллы, открывшую новую эпоху в истории ковроткачества. Трактовка изображе-



Обоняние. Шпалера из цикла «Дама с единорогом». Конец XV века. Шерсть, шелк, гобеленовая техника. 368x322. Государственный музей Средневековья – термы и особняк Клюни (Музей Клюни). Париж



Новый Иерусалим. Фрагмент шестой части цикла «Анжерский апокалипсис». По картонам Ж. Бондоля. Мастерская Н. Батая. 1373–1381. Шерсть, шелк, гобеленовая техника. Анжерский замок. Франция



Призвание апостола Петра. По картону Рафаэля Санти (при участии Дж. Романо и Дж. Пенни). Мастерская П. ван Альста. 1517–1519. Шерсть, шелк, золотая и серебряная нить, гобеленовая техника. Пинакотека Ватикана



Э. Берн-Джонс.
Пилигрим в саду
Сердца Розы.
1901. Шерсть,
шелк, гобеленовая
техника. 150x201.
Бирмингемский
художественный
музей и галерея.
Великобритания

На с. 103:
Ж. Люрса. Луна и
бык. 1962. Шерсть,
хлопок, ручное
ткачество. 141x105.
Академия изящных
искусств. Париж

ний перестала быть условной и плоскостной: при создании композиций художник учитывал законы линейной перспективы, светотени, анатомии. Сейчас сотканые в Брюсселе шпалеры выставлены в Пинакотеке Ватикана, а семь картонов Рафаэля являются собственностью Музея Виктории и Альберта в Лондоне.

На целых 350 лет, вплоть до конца XIX столетия, реалистическое направление стало главенствующим в искусстве. На протяжении данного времени в Западной Европе один за другим сменялись различные вариации этого течения. С конца XVI века, в эпоху маньеризма, в моду вошли гротескные мотивы. В XVII столетии Питер Пауль Рубенс во Фландрии и Шарль Лебрен во Франции развивали идеи барокко и классицизма. В XVIII веке в шпалерных композициях использовали элементы стиля рококо (Франсуа Буше во Франции) и натурализма (Франсиско Гойя в Испании).

Ковроткацкие мастерские учреждались при дворах монархов по всей Европе, в том числе и в России. Одна из самых известных была основана в Париже, в квартале Гобеленов², когда в 1597 году выходцам из Фландрии Марку де Комансу и Франсуа де ла Планшу Генрих IV даровал привилегию по выделке ковров и шпалер. Со временем все подобного рода изделия, созданные

во Франции, стали именовать гобеленами. В Италии шпалеры называют арацци, в южнославянских странах – килимами, а в англоязычной среде – тэпестри. В России в 1717 году Петр I основал Петербургскую шпалерную мануфактуру; несколько позднее вошел в употребление термин «гобелен», который распространился на все тканые гладкие ковры не только ручного, но и машинного производства.

С середины XIX века эстетические представления эпохи Ренессанса начали подвергаться ревизии, набирали силу антиакадемические тенденции. Под влиянием романтизма все больше внимания уделялось средневековым и национальным традициям. Английский философ и искусствовед Джон Рескин, восхищавшийся европейской готикой, стал духовным отцом прерафаэлитов – объединения мастеров, стремившихся возродить эстетику, характерную для эпохи «до Рафаэля». Художник и предприниматель социалистических взглядов Уильям Моррис открыл ремесленные мастерские, в основе работы которых лежали принципы цеховой организации труда, а продукция изготавливалась вручную по индивидуальным проектам, в противовес набравшему силу машинному типовому и обезличенному производству. Наряду со столярными, ювелирными изделиями, печатными из-

даниями, здесь создавали шпалеры. Особенно замечательны гобелены по эскизам Эдварда Берн-Джонса, предвозвестившие наступление стиля модерн. Аналогичные кружки художников и мастеров существовали и в России, например, в Абрамцево, Поленово, Талашкине.

XX век, когда были радикально пересмотрены эстетические взгляды на искусство, ознаменовался и значительным развитием ручного художественного ткачества. Изменились не только монументальная и станковая живопись, но и гобелены. Главным реформатором искусства шпалеры выступил французский художник Жан Люрса. Глубоко изучив стилистику «Анжерского апокалипсиса», он совместил ее с эстетическими принципами сюрреализма. В то время мастера-ткачи, ранее исполнявшие гобелены по эскизам в реалистической манере, отказывались работать в другой стилистике. Люрса же считал, что природе гобелена противопоказан академизм. Шпалера вплотную связана с архитектурной средой, для которой предназначена, и произведение должно быть согласовано с функцией сооружения. Художнику удалось найти подходящий для искусства создания ковров новый декоративный язык. Качество изделия стали оценивать не по плотности ткани и не по точности исполнения мельчайших деталей, а по общим монументально-декоративным принципам организации композиционного пространства.

Так завершилась контрреволюция в эстетике, начатая Рескиным и выразившаяся в отказе от классического наследия. Если в период Возрождения художники стремились реалистично изображать окружающий мир, то в XX веке вернулись к воспроизведению иррационального, бессознательного и потустороннего, свойственного архаическому искусству. И традиционные техники здесь пришлось как нигде кстати. По мнению известного канадского культуролога Маршалла Маклюэна, художественный материал (медиум) обладает своей собственной энергетической мощностью, которую автор должен не подавлять, но использовать, вступая в синергетическое взаимодействие с ней. В реалистической живописи краска и холст как бы растворяются в сюжете: зритель видит не материалы, а изображение. А керамика, пряжа,

стекло, смальта всегда сохраняют «самоидентичность». В этом их ценность по идее Маклюэна. Гобелен, особенно грубого ткачества, соединяющий в себе и изображение, и материю, оказывает двойное эстетическое воздействие на зрителя. Издалека он представляет картину, но на близком расстоянии фактура становится самодовлеющей. Задача мастера привести оба начала к естественному взаимодействию между собой.

Люрса оказался не только талантливым художником, но и умелым организатором. По его инициативе в 1961 году в Лозанне были основаны Международный центр старинной и современной таписерии (СИТАМ) и Биеннале таписерии – крупнейший смотр работ в области художественного ткачества. Это мероприятие проводилось с 1962 года и вплоть до конца XX века. В настоящее время подобные форумы существуют во многих странах мира – Польше, Латвии, Литве, Китае и других. В России такие фестивали проходят в Москве, Санкт-Петербурге, Екатеринбурге.

В СССР с начала 1960-х годов к искусству гобелена обратилось много художников. Интересные национальные школы сформировались в союзных республиках,



в частности, в Прибалтике, Украине, Молдавии, Закавказье. Пользуясь относительной свободой, свойственной прикладному искусству, мастера широко использовали идеи модернизма, прорывавшиеся из Западной Европы, сочетая их с народными традициями. Шпалерное ткачество обогащалось приемами из смежных областей текстильного искусства, например, макраме, сумаха, ворсовых и махровых техник. Делались попытки использовать при создании гобелена необычные материалы – бумагу, металл, керамику; вывести шпалеру в пространство, оторвав ее от стены. В СССР эти приемы казались новаторскими, хотя многие из них были заимствованы из практики европейских художников.

Перестройка конца 80-х годов сняла идеологические барьеры. В противовес тем, официально принятым в СССР в рамках социалистического реализма, в искусстве стали находить отклик христианские и мифологические сюжеты, проявился интерес к эстетике Серебряного века.

В современном мире гобелен остается важным видом монументально-декоративного искусства, развиваясь в нескольких направлениях. Одно из них связано с внедрением новых технических возможностей. Компьютерные технологии позволили значительно ускорить производство

оригинальных гобеленов на жаккардовых станках. Сейчас можно соткать ковер в единичном экземпляре по любой фотографии без разработки специального эскиза – компьютер все это сделает в считанные секунды, но эстетические качества такого изделия будут невысоки³. Другое направление – использование в современном искусстве (contemporary art). Многие известные художники активно применяют тканые материалы в своих инсталляциях. Например, американец болгарского происхождения Христо (Явашев) уже несколько десятилетий «упаковывает» строения и природные объекты. Среди прославивших его работ – затягивание тканью здания Рейхстага в Берлине, моста Александра III в Париже. Гобелены все чаще используются в инсталляциях. Тем не менее и сейчас многие художники, обращаясь к работе с текстильными материалами, создают уникальные произведения в классической манере.

В 1980-е годы автор этих строк вошел в мир художественного творчества. Я хорошо помню то неистовое бурление, то стремление к свободе самовыражения, которое охватило общество. Каждый день происходило что-то новое, казалось, еще немного, и все условия для ничем не ограниченного и ничем не омрачаемого творчества откроются. В 1987–1988 годах



А.И. Мадекин. *Выезд на охоту.* 2004. Шерсть, хлопок, ручное ткачество. 150x200. Резиденция посла Российской Федерации в Республике Корея. Сеул



А.И. Мадекин. *Отдых Фавна.* 2011. Шерсть, хлопок, ручное ткачество. 90x120. Частное собрание. Москва



А.И. Мадекин. *Нимфа Царицына.* 2011. Шерсть, хлопок, ручное ткачество. 90x120. Частное собрание. Москва

мною были созданы гобелены по мотивам стихов Александра Блока, знаменитых работ Казимира Малевича, произведений рок-музыки. Они экспонировались на многих московских и зарубежных выставках, их хорошо приняла публика. Следующим шагом стало обращение к христианской теме. Библейские сюжеты давали возможность приобщиться к глубочайшей богословской нравственной традиции. Важную роль в моем творческом становлении сыграла поездка в Псков в 1989 году. В суровой красоте икон, хранящихся в музеях города, я особенно остро ощутил прошедшую сквозь века энергетическую мощь древнего искусства. Несколько гобеленов, созданных в 1990–1996 годах, несут на себе явный отпечаток такого влияния. Многие из них хранятся в настоящее время в музейных собраниях⁴.

Следующее десятилетие я посвятил работе над крупными интерьерными проектами. Для частных клиентов из Москвы и Санкт-Петербурга было создано более двух десятков гобеленов – стояла задача органично вписать изделие в архитектурное пространство жилых объектов, максимально удовлетворив пожелания заказчиков, но без потери собственного индивидуального стиля. Эта работа оказалась очень интересной в плане творческого развития и технического совершенствования, ведь каждый раз приходилось искать новое художественное решение, исходя из уже сло-

жившегося интерьера. Полученный опыт считаю ценным, позволившим посмотреть на искусство более широко. Для художника необходимо выработать и развить собственную узнаваемую манеру, с которой он входит в эстетическое пространство своего времени. Но не менее важно сделать ее достаточно гибкой, чтобы произведение могло не только заявить о себе, но и умело взаимодействовать с окружающей средой. Предмет, находящийся в музее, должен быть запоминающимся, а потому острым, задевающим чувства зрителя. А предмет в жилом интерьере – доставлять наслаждение и умиротворение людям. Жесткие темы или раздражающая форма здесь неуместны.

С середины 2000-х годов в качестве главного художника фирмы *Carpet Design Company* я участвовал в изготовлении ворсовых ковров для частных интерьеров. Первые изделия производились в содружестве с испанской фирмой *Pena*. Я отвечал за создание общей концепции проектов и эскизов отдельных ковров. Далее в Мадриде разрабатывались «плантии» (технические проекты с доскональной проработкой каждого элемента), по которым на фабрике в Марокко ткали сами ковры. Позже *Carpet Design Company* вышла на производителей в Непале. Здесь появилась возможность использовать разнообразные материалы – не только шерсть, но и шелк, хлопок, синтетику, джут, а также варьировать высоту



А.И. Мадекин.
Вход в Иерусалим. 1989.
Шерсть, хлопок, ручное
ткачество. 200x270.
Государственный
музейно-выставочный
центр «РОСИЗО».
Москва

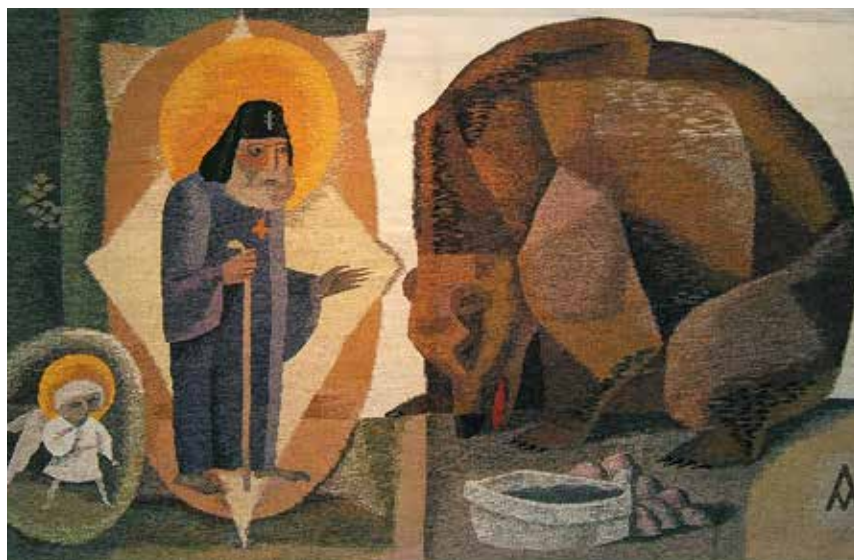
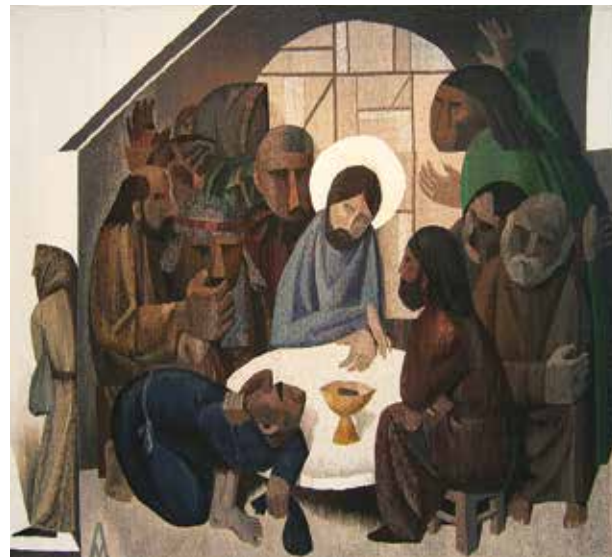
На с. 107:
А.И. Мадекин.
Всадник. 1995.
Шерсть, хлопок, ручное
ткачество. 150x200.
Частное собрание.
Санкт-Петербург



А.И. Мадекин. Эдип и сфинкс.
1992. Шерсть, хлопок, ручное
ткачество. 200x215. Иванов-
ский областной художествен-
ный музей

А.И. Мадекин. Тайная вечеря.
1990. Шерсть, хлопок, ручное
ткачество. 230x260. Государ-
ственный историко-архитек-
турный, художественный и
ландшафтный музей-заповед-
ник «Царицыно». Москва

А.И. Мадекин. Св. Серафим
Саровский и медведь. 1995.
Шерсть, хлопок, ручное
ткачество. 130x200. Собрание
автора. Москва



ворса. Моя задача расширилась и на техниче-скую часть, то есть теперь я рассчитывал изделие до последнего узелка. В общей сложности под моим художественным руководством было создано около 30 ворсовых ковров площадью от 6 до 30 квадратных метров.

В настоящее время я продолжаю активную творческую деятельность. Каждый год собственноручно по своим проектам и на личном станке создаю два-три гобелена, как для выставок, так и для частных заказчиков. В 2015 году был приглашен с монографической экспозицией на фестиваль искусств в итальянский город Феррару, в 2018-м провел персональные выставки в Ивановском областном художественном музее и Доме национальностей в Москве. В 2019-м участвовал в культурной программе празднования 240-летия установления дипломатических отношений между Россией и Португалией, организованной Благотворительным фондом имени П.М. Третьякова. Кроме того, я пишу романы, в которых поднимаю вопросы эстетики и истории искусства.

Работа над коврами и гобеленами остается главным направлением моей деятельности, в котором я могу наиболее полно реализовать свои творческие планы.

ПРИМЕЧАНИЯ

- ¹ История создания и интерпретация сюжетов шпалер доподлинно не известны. Бытует мнение, что на пяти из них аллегорически изображены пять чувств, на шестой, вероятно, так называемое шестое чувство – «Сердце, средоточие Любви». См., например: Philips V. Tapestry. Phaidon Press. 1994. P. 54–57.
- ² Гобелен – фамилия фламандских красильщиков шерсти и ткачей, в середине XV века обосновавшихся в парижском округе Фобур-Сен-Марсель, где и разместилась шпалерная мануфактура. Ее расцвет в XVII веке связан с именем Шарля Лебрена – создателя Версаля, определившего стиль эпохи Людовика XIV.
- ³ Ковроткачество имеет свои композиционные и декоративные особенности, которые необходимо учитывать в эскизе. Сейчас же зачастую обычная любительская фотография становится исходником. Особенно широко используют фотографии для создания портретов людей в коврах.
- ⁴ Например, два произведения – «Тайная вечеря» и «Свадьба в Кане Галилейской» – находятся сейчас в фондах Музея-заповедника «Царицыно», «Изгнание бесов» – во Всероссийском музее декоративного искусства в Москве, «Иаков борется с ангелом» – в Музее ткачества города Лодзи, в Польше.