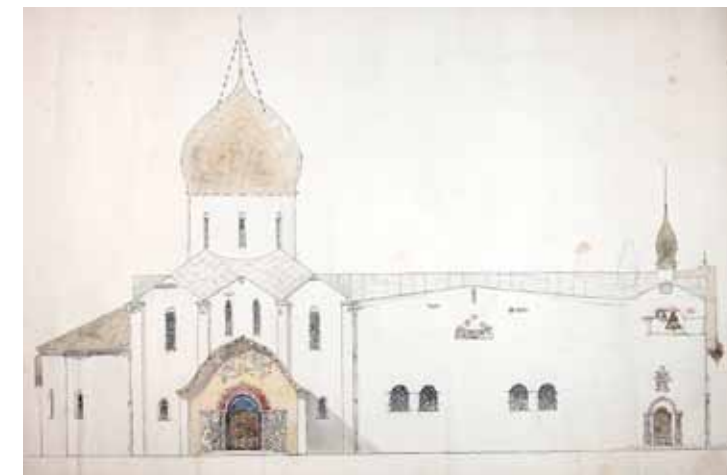




# ПОКРОВСКИЙ ХРАМ МАРФО-МАРИИНСКОЙ ОБИТЕЛИ МИЛОСЕРДИЯ АРХИТЕКТОРА А.В. ЩУСЕВА ИКОНОСТАС, ШИТЬЕ И ЦЕРКОВНАЯ УТВАРЬ

Сергей Колузаков

В рамках проекта «Третьяковская галерея открывает свои запасники» в залах музея в Лаврушинском переулке с 2 декабря 2016 по 14 мая 2017 года развернута выставка «Графика стен», посвященная эскизам монументальных росписей. Плоскость белого листа, условность языка рисунка, его декоративные возможности как нельзя более созвучны особенностям и задачам этого вида искусства. Композиции, предназначенные к воплощению на огромных поверхностях стен, всегда были в фокусе внимания П.М. Третьякова, им в начале 1890-х куплены для галереи замечательные эскизы В.М. Васнецова к Владимирскому собору в Киеве. На настоящий момент в коллекции музея отражены работы над многими крупнейшими храмовыми ансамблями XIX – начала XX века, среди которых Исаакиевский собор и храм Спаса на Крови в Петербурге, храм Христа Спасителя в Москве, Александровский собор в Варшаве... Особой темой в комплектовании собрания графики на протяжении многих лет является Покровский храм Марфо-Мариинской обители, расположенной по соседству с Третьяковской галереей. В последние годы комплекс подготовительных материалов к этому сооружению существенно пополнился приобретенными и полученными в дар эскизами М.В. Нестерова и А.В. Щусева. Интерес представляют проекты церковной утвари и шитья, никогда ранее не экспонировавшиеся. Реставраторами проведена колоссальная работа по сохранению и консервации новых поступлений для того, чтобы они смогли предстать перед зрителями во всем своем разнообразии и великолепии.



А.В. Щусев. Проект Покровского храма Марфо-Мариинской обители. Северный фасад. 1908. Бумага, графитный карандаш, тушь, перо, акварель, бронзовая краска. 90x150

На с. 58: А.В. Щусев. Проект ковра для алтаря Покровского храма Марфо-Мариинской обители. 1911. Бумага, графитный карандаш, акварель, гуашь. 48x64

Государственная Третьяковская галерея. Москва.  
Публикуются впервые

Марфо-Мариинская обитель милосердия основана великой княгиней Елизаветой Фёдоровной. После трагической кончины супруга 4 февраля 1905 года она решила посвятить себя «жизни во Христе». В отличие от монастыря, проповедовавшего полное отречение от мирского, учреждаемая ею обитель должна была пойти по пути не только духовного, но и деятельного служения. В связи с этим Елизавета Фёдоровна попыталась возродить институт диаконис, существовавший в древности. В 1907 году великая княгиня приобрела земельные владения на улице Большая Ордынка и выбрала мастеров, которым следовало поручить создание храма. Ими стали Михаил Васильевич Нестеров и Алексей Викторович Щусев<sup>1</sup>.

Елизавета Фёдоровна в своем начинании обращалась к истокам, корням монашества, и подчеркнуто древнерусский образ храма, задуманный Щусевым в том же 1907 году, «звучал» в унисон этому желанию.

Поскольку на постройку ассигновалась сравнительно небольшая сумма, Щусев предложил следующую концепцию оформления внутреннего пространства: беленые стены с разбросанными по ним цветовыми пятнами живописных композиций. Ее удобство заключалось в том, что со временем их количество могло быть увеличено. В начале 1908 года великая княгиня одобрила представленные

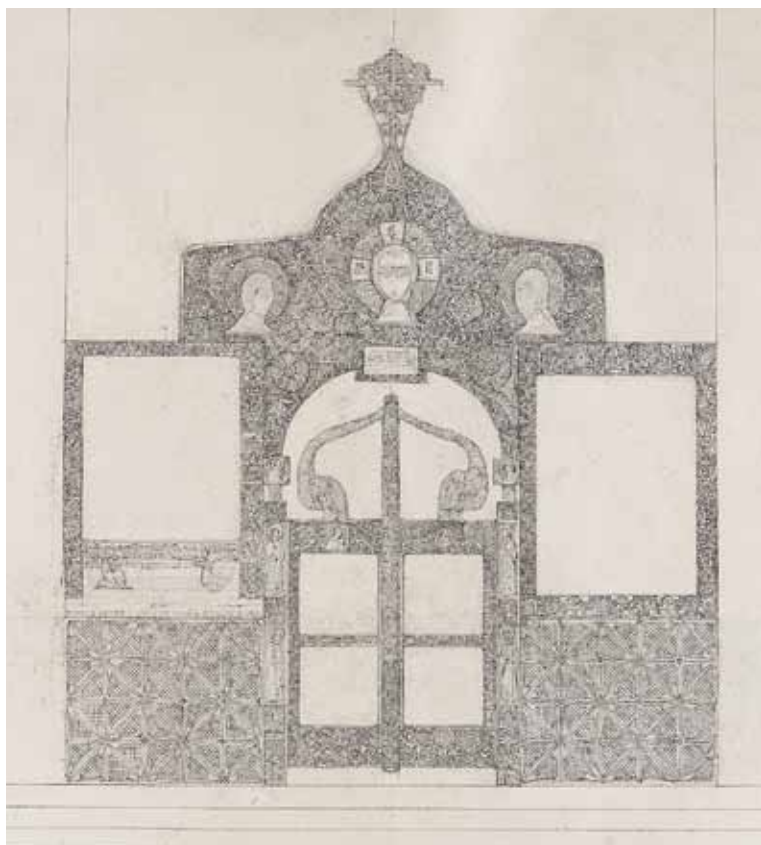
Нестеровым эскизы росписей, а также рассмотрела доработанные Щусевым чертежи, предназначенные для согласования в Святейшем Синоде.

В росписях Покровского храма Нестеров поставил перед собой задачу освободиться от влияния «васнецовского» стиля, присутствовавшего, по его мнению, в предшествующих работах, и найти «свое» в религиозной живописи. Еще менее ему хотелось стилизации под древнерусскую фреску, как предлагал Щусев: «Я думал сохранить в росписи свой, так сказать, «нестеровский стиль», стиль своих картин, их индивидуальность»<sup>2</sup>. Исходя из размера суммы, выделенной на убранство постройки, художник наметил к исполнению несколько композиций. Они иллюстрируют «светлые» темы Евангелия, «мрачные» сюжеты вынесены на фасады рельефами каменной резьбы. Но кое в чем Нестеров все же согласился на компромисс: «Иконостас я хотел написать в стиле образов Новгородских»<sup>3</sup>. Поскольку стены сохли медленно, мастер принял сначала за него.

Иконостас – наиболее цельная и органичная вещь творческого союза Щусева и

Нестерова в Марфо-Мариинской обители. Уже в первом варианте проекта 1907 года архитектор задал его общее решение – низкая алтарная преграда, открывающая взору роспись в конхе апсиды и зрительно увеличивающая тем самым подкупольное пространство. Изначально иконостас предполагалось ставить перед столпами, местный ряд состоял из восьми икон, над центральной частью возвышался Деисус на три образа. В дальнейшем иконостас был слегка отодвинут назад, что обнажило столпы, – на них Нестеров написал композицию «Благовещение».

Щусев продолжил разработку проекта иконостаса в 1908–1909 годах. При прежнем общем решении количество местных икон сократилось до шести, их нарочито разные габариты придали алтарной преграде большую живописность и выразительность. Здесь Нестерову предстояло писать образа: «Богородица Умиление», «Спаситель», «Архангел Гавриил», «Архангел Михаил», «Святые Марфа и Мария», «Покров Богородицы», а также «Четыре евангелиста» и «Благовещение» на Царских вратах. Навершие иконостаса приобрело изящное килевидное очертание, увенчанное крес-



*А.В. Щусев. Проект алтарной преграды Покровского храма Марфо-Мариинской обители. Фрагмент. 1908–1909. Бумага на картоне, графитный карандаш, тушь, перо. 68х99,7. Государственная Третьяковская галерея. Москва*



*Интерьер Покровского храма Марфо-Мариинской обители. Современное состояние. Фотография Максима Лебедева*

том-гогофой, продуман орнамент для деревянных и басменных частей. После одобрения Нестеровым и великой княгиней Щусев начал рисовать шаблоны – подробные чертежи всех деталей иконостаса в натуральный размер.

Третьяковская галерея хранит великолепный шаблон навершия Царских врат, выполненный углем на почти трехметровом в длину листе бумаги. Особенностью этой работы является редкое среди художников двойное авторство: оплечные образы Эммануила и архангелов (Деисус) нарисованы Нестеровым, а обрамляющий их орнамент – Щусевым. Узоры для басменного убранства включают в себя мотивы переплетающихся фантастических цветов, трав, листьев, папоротников и православной символики, продолжают линию стилизаторских поисков Е.Д. Поленовой, М.А. Врубеля, И.Я. Билибина и не уступают им по выразительности.

Сначала для создания басмы Щусев планировал привлечь московскую ювелирную фирму И.П. Хлебникова, но ее работа не удовлетворила архитектора. Помощник Щусева вспоминал: «Были сделаны шаблоны в натуральную величину, и А[лексей] В[икторович] предполагал

применить толстую красную медь № 20. Исполнение (точнее, проба) было поручено через директора известной в Москве фирмы Хлебникова В.И. Педашенко, который клялся, что лучше них никто не сможет выполнить эту работу... Когда А.В. ее увидел, он сказал, что она не годится. Педашенко обиженно уверял, что лучше сделать невозможно. «Ну что же, – сказал А.В., – значит, негодны шаблоны». Между тем А.В. вспомнил одного маленького мастера, окончившего Строгановское училище (фамилия его была Мишуков), проба была передана ему. Он вместо толстой меди применил тонкое листовое серебро, мастерски потравил его, и тот же образец был восторженно одобрен А.В. Заказ был отдан Мишукову»<sup>4</sup>. Травление приглушало излишний блеск серебра, заставляло иконостас «звучать» мягко и благородно в интерьере, что хорошо видно на старых фотографиях. Впоследствии Щусев неоднократно сотрудничал с Фёдором Яковлевичем Мишуковым, одним из крупнейших русских реставраторов и мастеров декоративно-прикладного искусства. Деревянные части иконостаса архитектор решил несколько укрупненным орнаментом, сложнейшие по исполнению



А.В. Щусев, М.В. Нестеров. Деисус. Шаблон наверхия Царских врат Покровского храма Марфо-Мариинской обители. 1908–1909. Бумага, уголь, акварель. 200x273; 75,5x95,5. Государственная Третьяковская галерея. Москва

глубокопрорезные рельефы были заказаны В.М. Ружейникову.

В процессе детальной разработки Щусев неожиданно добавил на Царские врата девять миниатюрных иконок. Сделано это было, видимо, с целью создать выразительный контраст крупным и широким по письму нестеровским образам. Но художник негативно отнесся к дополнению: «Я буду очень признателен Вам, если Вы найдете возможность убрать из Царских врат все 9 вновь (авторское подчеркивание. – С.К.) проектированных образов, и рад я буду не потому, что мне доплатят или не доплатят лишнее, а потому, что у меня будет 2 лишних месяца для обработки прежде намеченных образов, 2 же месяца потерять на новые и по существу незначительные из 2-х годичного срока остающегося на всю роспись церкви очень тяжело, и к тому же мне так бы хотелось сократить свои силы для главного (для стен).

Я так и думал, что басма удалась, и рад, что она удалась. Последний раз образа иконостаса я буду проходить на месте»<sup>5</sup>.

Тот самый проект Щусева для алтарной преграды с девятью дополнительными иконками Царских врат также хранится в Третьяковской галерее. Вероятно, он представляет собой переработанный лист более раннего варианта, к которому призывал автора вернуться Нестеров. Это произведение – тончайший труд художника-миниатюриста, создавшего на бумаге подобие серебристого графитного кружева, и в то же время превосходный образец архитектурной графики эпохи модерна. Сравнивая его с шаблоном Деисуса, невозможно не поразиться, как один мастер в равной мере превосходно владеет острым отточенным карандашом и широким материалом – углем. Нужно отметить, что Щусев не полностью отказался от упомянутых иконок, при осуществлении иконостаса в натуре он добился сохранения трех из них: «Причащение апостолов» под Деисусом, «Богородица» и «Спаситель» на створках врат под «Благовещением». Предположительно, они были исполнены в мастерской В.П. Гурьянова, против участия которой

Нестеров не возражал. Сам он закончил образа в 1910 году.

Щусев продумывал свои сооружения от общего решения до мелочей, заботясь о «цельности художественного впечатления», всегда настаивал перед заказчиком, что любая, даже самая незначительная деталь должна выйти исключительно из-под его руки и под его контролем. Так, Покровская церковь замечательна предметным дизайном, созданным по рисункам архитектора. Особенный интерес представляют спроектированные им церковная утварь и шитье.

В 1908–1909 годах давняя подруга Елизаветы Фёдоровны княгиня Зинаида Николаевна Юсупова пожертвовала средства на часть богослужебной утвари для обители. Вначале Юсупова заказала проект на престольного креста. Щусев погрузился в изучение церковных древностей. Через посредничество Елизаветы Фёдоровны он получил доступ в ризницы новгородских церквей, Ипатьевского монастыря, соборов Московского Кремля и в Оружейную палату, где делал подробные зарисовки с памятников ювелирного искусства допет-



ровской эпохи с указанием цвета, материала и технологии обработки металла.

Сохранилась телеграмма секретаря Юсуповых к Щусеву, датированная началом 1909 года: «Если свободны, княгиня Юсупова просит приехать [в] Царское Село в любое время, если же времени нет, просит прислать рисунок креста...»<sup>6</sup>. Первые подписные эскизы к нему относятся как раз к этому времени, а окончательные – к 1910 году. Крест планировался серебряным с золочением, украшенным драго-

Вверху: А.В. Щусев. Проект на престольного креста Покровского храма Марфо-Мариинской обители. 1909. Калька, графитный карандаш, акварель, гуашь, бронзовая краска. 38,3x25,1. Частное собрание. Публикуется впервые

М.В. Нестеров. Благовещение и четыре евангелиста. Эскиз икон для Царских врат Покровского храма Марфо-Мариинской обители. 1908–1909(?). Бумага, графитный карандаш, темпера. 27,5x16,5. Государственная Третьяковская галерея. Москва



А.В. Щусев. Дарохранильница Покровского храма Марфо-Мариинской обители.

Вверху: Проект. 1911. Бумага на картоне, графитный карандаш, акварель, гуашь, бронзовая краска. 43,9x34. Государственная Третьяковская галерея. Москва. Публикуется впервые

Внизу: Фотография мастерской Мишукова. 1911–1913. Частное собрание. Публикуется впервые

ценными камнями и мелким речным жемчугом. На лицевой стороне должно было быть чеканное рельефное изображение распятого Христа, по сторонам от него – четыре дробницы перегородчатой эмали. Их подробные рисунки по просьбе Щусева сделал художник А.П. Блазнов. На обороте креста примечательна надпись: «Лета 1910 сей крестъ сделанъ бысть иждевениемъ смиренной княгини Зинаиды Юсуповой». По одобрении проекта он был осуществлен ювелирной фирмой Хлебникова<sup>7</sup>. Напрестольный крест для обители стал первым заказом Щусеву от Юсуповых. Его удачное исполнение отчасти привело к череде новых обращений к архитектору, в том числе и по поводу проектирования храма для юсуповского имения Ракитная (1913–1916).

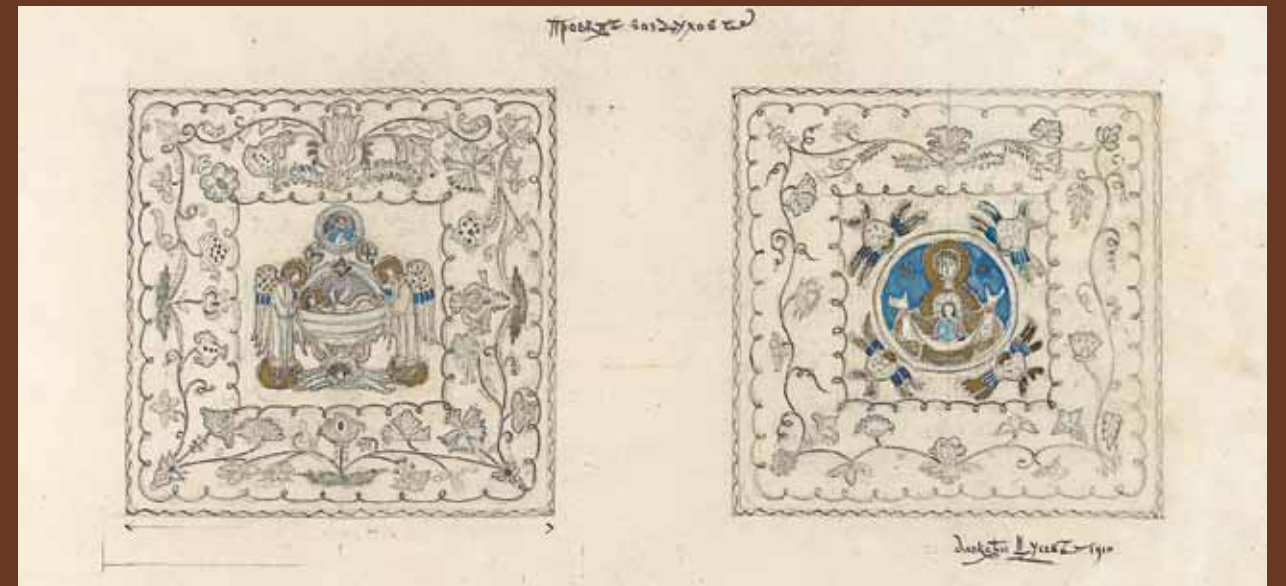
В конце 1910 года Елизавета Фёдоровна телеграфировала Щусеву: «Очень прошу Вас не задержать исполнение рисунков утвари, особенно необходимо для вышивок и тканья, иначе опасюсь не успеть к освящению церкви...»<sup>8</sup>. Листы к остальным предметам церковной утвари датированы зодчим 1911 годом, следовательно, напрестольный крест, созданный как минимум на год ранее, задал ей общий тон. Заказ почти на всю утварь был передан мастерской Мишукова, победившей, как мы помним, Хлебникова в работе над пробой для басмы иконостаса.

Изготовление церковной утвари для Марфо-Мариинской обители, впрочем, как и строительство самого Покровского храма, не остались незамеченными в художественной жизни России. Статья в журнале «Ювелир» повествует: «В зале совета Академии Художеств были выставлены предметы церковной утвари для церкви великой княгини Елизаветы Фёдоровны, исполненные по рисункам акад. А.В. Щусева... два Евангелия (малое и большое) с финифтью и драгоценными камнями, пожертвованные Харитоненковым<sup>9</sup> с сыном, чаша причастная и большая для водосвящения – дар князей Юсуповых, крест с эмалью и кадилница.

Все предметы отличаются тонкостью и художественностью работы. Чеканка (ручная), финифть и эмаль исполнены технически не хуже старинных, что в наше время редкость»<sup>10</sup>.

В 1913 году фотографии утвари были опубликованы на страницах Ежегодника Общества архитекторов-художников<sup>11</sup>.

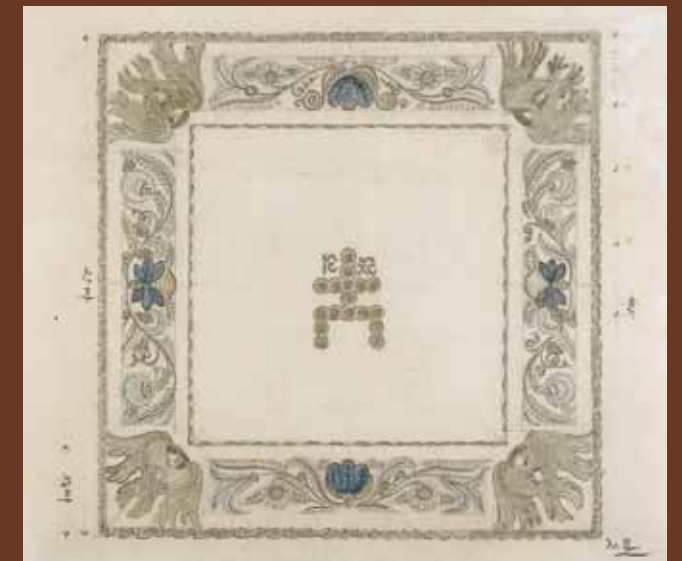
Шитье хоругвей, церковных покровов, монашеских облачений выполнено по рисункам и шаблонам Щусева Е.П. Нестеровой и сестрами Свято-Алексеевского монастыря в Москве. Оно задумано в потрясающей гармонии с интерьером: те же светлые «пасхальные» тона с цветовыми пятнами



1



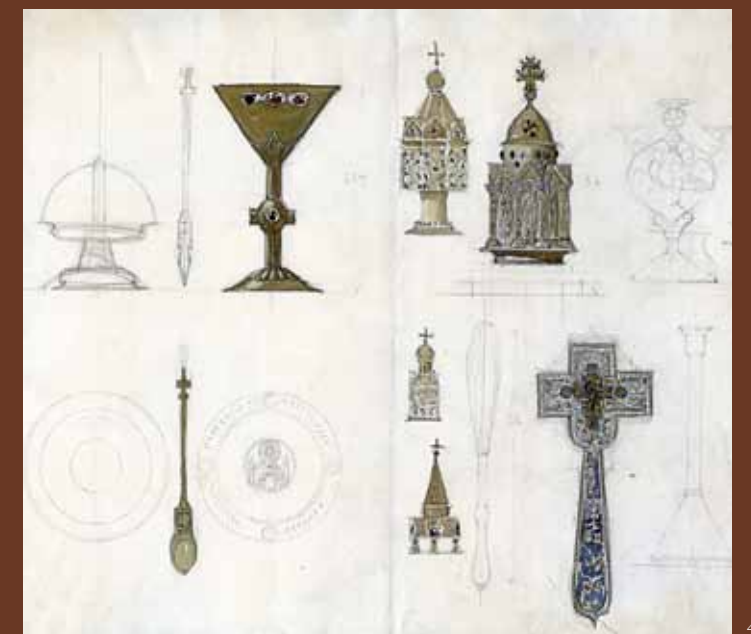
2



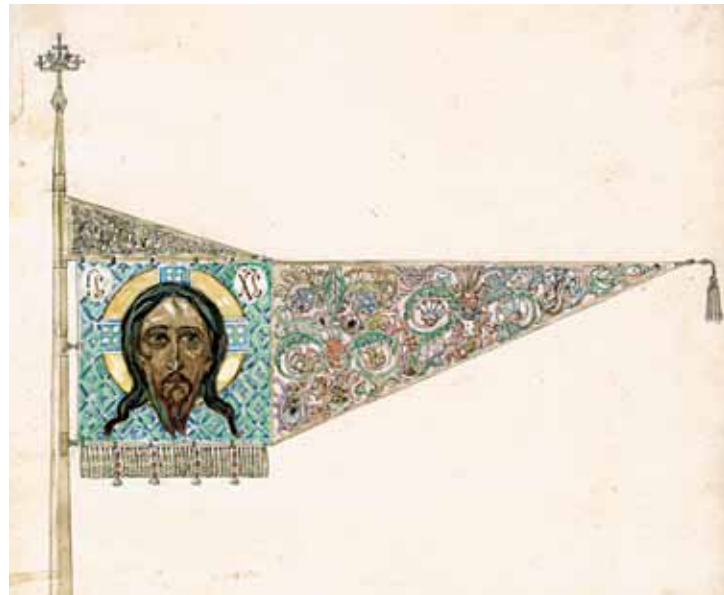
3

А.В. Щусев. Проекты церковного шитья и утвари Покровского храма Марфо-Мариинской обители:

1. Воздухи. 1910. Бумага, графитный карандаш, акварель, гуашь, бронзовая краска. 31,8x49. Государственная Третьяковская галерея. Москва. Публикуется впервые
2. Малое евангелие. 1911. Бумага на картоне, графитный карандаш, бронзовая краска. 50x36. Частное собрание. Публикуется впервые
3. Покров на жертвенник. 1910. Бумага, графитный карандаш, акварель, гуашь, бронзовая краска. 31,5x47,8. Государственная Третьяковская галерея. Москва. Публикуется впервые
4. Дискос, лжица, потир, дарохранильница, напрестольный крест малый, подсвечники. 1910–1911. Бумага, графитный карандаш, акварель, бронзовая краска. 48x63,2. Государственная Третьяковская галерея. Москва. Публикуется впервые



4

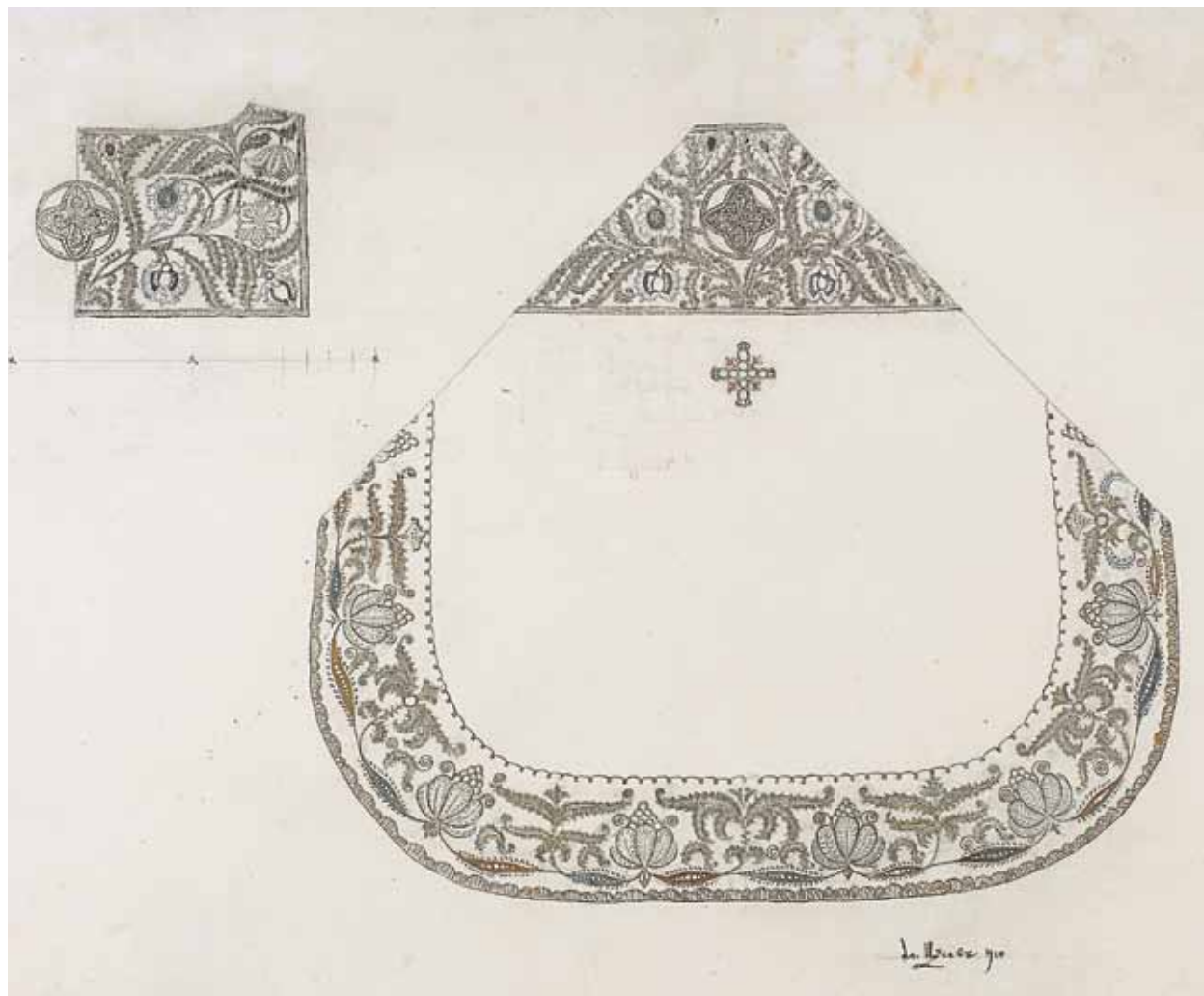


орнаментов. Нестеров вспоминал: «...вел[икая] княгиня попросила меня и мою жену (вышивавшую тогда по моим образцам хоругви в новую церковь) побывать на Пасхальной неделе в Алексеевском монастыре, где вышивались по орнаментальным рисункам Щусева концы и надписи на хоругви. <...> Работы были изумительные. При обычном совершенстве техники в них было столько вкуса, изящества, так исполнено близко к щусевским оригиналам, что нам ничего не оставалось, как, переходя от пялец к пяльцам, хвалить и радоваться тому, как все виденное

А.В. Щусев. Проекты церковного шитья Покровского храма Марфо-Мариинской обители. 1910. Бумага, графитный карандаш, акварель, гуашь, бронзовая краска. Государственная Третьяковская галерея. Москва. Публикуются впервые

Вверху: хоругвь. 49x34

Внизу: облачение священника. Фелонь. 34x49



Орнамент трапезной Покровского храма Марфо-Мариинской обители. Современное состояние. Фотография Максима Лебедева

будет красиво на местах, в общем согласии с остальным убранством церкви»<sup>12</sup>. Эти великолепные рисунки Щусева хранятся теперь в собрании Третьяковской галереи и дополняют уникальный ансамбль графики, связанный с Покровским храмом.

Церковь Покрова Пресвятой Богородицы Марфо-Мариинской обители, безусловно, одно из лучших произведений Алексея Викторовича Щусева. Архитектор завершил постройку и ее внутреннюю отделку к началу Первой мировой войны, помешавшей окончить целый ряд других проектов. Здесь наиболее полно воплощена одна из важных составляющих его творческого кредо – синтез искусств. Стремление объединить архитектуру, живопись, скульптуру, предметный дизайн, подчинить их раскрытию главной идеи – вот важная задача, которую решал Щусев. В этом уникальность Покровской церкви в контексте храмового зодчества мастера.

#### ПРИМЕЧАНИЯ

- <sup>1</sup> Подробнее о совместной работе М.В. Нестерова с А.В. Щусевым см.: Колузаков С.В. Творческий союз. М.В. Нестерова и А.В. Щусева. Разногласия и компромиссы // Михаил Нестеров. В поисках своей России: Альбом. М., 2013. С. 231–244.
- <sup>2</sup> Цит. по: Нестеров М.В. О пережитом. 1862–1917 гг. Воспоминания. М., 2006. С. 409.
- <sup>3</sup> Там же. С. 398.
- <sup>4</sup> Нечаев А.М. Воспоминания архитектора о работе с А.В. Щусевым и В.А. Шуко. 1908–1925 гг. Авторизованная машинопись. Л., 1957 // РГАЛИ. Ф. 2465. Оп. 1. № 835. С. 21.
- <sup>5</sup> Письмо М.В. Нестерова (Киев) А.В. Щусеву (Москва) от 11.08.1909 // Частное собрание. Публикуется впервые.
- <sup>6</sup> Телеграмма Л.Е. Рамбюра (Царское Село) А.В. Щусеву (Санкт-Петербург) от 16.01.1909 // Частное собрание. Публикуется впервые.
- <sup>7</sup> В 1920-е годы церковная утварь обители была передана в Музей Московского Кремля. Напрестольный крест опубликован: Коварская С.Я. Произведения московской ювелирной фирмы Хлебникова: Каталог. М., 2001. С. 59–60.
- <sup>8</sup> Телеграмма великой княгини Елизаветы Фёдоровны (Москва) А.В. Щусеву (Санкт-Петербург) от 10.11.1910 // Частное собрание. Публикуется впервые.
- <sup>9</sup> Имеется в виду П.И. Харитоненко (1852–1914), промышленник, сахарозаводчик, меценат, важный заказчик А.В. Щусева и М.В. Нестерова.
- <sup>10</sup> Цит. по: Церковная утварь и национальное творчество // Ювелир. № 4. СПб., 1912. С. 5.
- <sup>11</sup> Ежегодник Императорского общества архитекторов-художников. Вып. 8. СПб., 1913. С. 210–218.
- <sup>12</sup> Цит. по: Нестеров М.В. Указ. соч. С. 441–442.

*Ключевые слова:* Марфо-Мариинская обитель, Государственная Третьяковская галерея, А.В. Щусев, М.В. Нестеров, великая княгиня Елизавета Фёдоровна, З.Н. Юсупова, Ф.Я. Мишуков.