

ЭНЕРГИЯ ЦВЕТА

О ЖИВОПИСИ НАТЕЛЛЫ ТОИДЗЕ



АКАДЕМИК РОССИЙСКОЙ АКАДЕМИИ ХУДОЖЕСТВ, ЗАСЛУЖЕННЫЙ ХУДОЖНИК РОССИЙСКОЙ ФЕДЕРАЦИИ, ПРОДОЛЖАТЕЛЬ ИЗВЕСТНОЙ ТВОРЧЕСКОЙ ДИНАСТИИ НАТЕЛЛА ТОИДЗЕ ВЕДЕТ АКТИВНУЮ ВЫСТАВОЧНУЮ ДЕЯТЕЛЬНОСТЬ. ЕЕ ПЕРСОНАЛЬНЫЕ ЭКСПОЗИЦИИ, КОЧУЮЩИЕ ПО РАЗЛИЧНЫМ РЕГИОНАМ СТРАНЫ, БОЛЬШИМ И МАЛЫМ МУЗЕЯМ, НЕСУТ ЛЮДЯМ РАДОСТЬ УЗНАВАНИЯ ДЕЙСТВИТЕЛЬНОСТИ, ПОСТИЖЕНИЯ КРАСОТЫ МИРА, МОШНУЮ ЭНЕРГИЮ ДОБРА И СВЕТА. 2017 ГОД НАТЕЛЛА ТОИДЗЕ ОТКРЫЛА ВЫСТАВКОЙ В МОСКВЕ, В НОВОМ МАНЕЖЕ, ГДЕ НАРЯДУ С ХОРОШО ЗНАКОМЫМИ РАБОТАМИ ДЕМОНИСТРИРУЮТСЯ НЕДАВНО НАПИСАННЫЕ НА ПЛЕНЭРЕ БОЛЬШЕФОРМАТНЫЕ КАРТИНЫ. ПОЗНАКОМИМ ЧИТАТЕЛЯ С НЕКОТОРЫМИ ИЗ НИХ, СОПРОВОЖДАЯ ПОКАЗ РАЗМЫШЛЕНИЯМИ ЗНАТOKОВ О ТВОРЧЕСТВЕ ХУДОЖНИЦЫ И ЕЕ ВЫСТАВКАХ РАЗНЫХ ЛЕТ.

Н.Г. Тоидзе. Антракт. Арлекин. 2002. Крафт, масло. 90x150. Собственность автора

■ Давно знаком с творчеством Нателлы, бывал на многих ее выставках. Эта – самая зрелая, показывает сложившегося и очень сильного художника.

Я обратил внимание, что работы в экспозиции повешены довольно редко. Пространство вокруг них получилось достаточно большим, и представленные холсты как раз это пространство и организуют. Таким образом, мы столкнулись с очень редким явлением – пространствообразующей живописью. Каждый холст «держит стенку», «держит» все пространство вокруг него. Это почти исключительное и очень ценное качество живописи. Оно требует конструктивного подхода к холсту. Нателла четко рисует, «лепит» предмет, пишет его таким образом, что он представляет собой нечто материальное. Как будто бы кусты, как будто бы трава... Но речь не об этом – речь об организации картины, о профессиональной слаженности, когда краска, холст, изображение на нем – все выражено очень четко.

Сюжеты различны – собаки, букеты цветов, интерьеры. Но за всем этим я вижу совершенно другое – позицию автора картины, который абсолютно ясно представляет, какими средствами необходимо организовать достаточно большой холст. И мужественность! Такое понятие существует. Творчество Нателлы очень мужественное. Ясное, уверенное рисование, своеобразная укладка краски говорят о целенаправленной натуре художника, трезво и профессионально видящего проблемы изобразительного искусства. (2017)

*Павел Никонов
академик РАХ, народный художник РФ*

■ Художник своею волей внушает нам волнение и прибавляет сил для восприятия искусства, себя и жизни в целом. Это художественное и человеческое качество присуще Нателле Тоидзе.

Перед каждым полотном стоишь, будто освобожденный от необходимости давать оценку, ставить «в ряд». В ее полотнах утверждающее начало. Утверждающее красоту вокруг, красоту в самом художнике, красоту в зрителе. Ценное и редкое качество.

Можно бесконечно рассуждать на тему субъективности в искусстве. Труднее характеризовать некую объективность. Но она есть. И Нателла Тоидзе настраивает меня на некое объективное восприятие мира, окружающего

пространства, высказанное художником со всеми его субъективными возможностями.

Виктор Борисович Шкловский (не забыть мне этот наш разговор) заметил как-то, что «искусство рождается от избытка сил». Сильно сказано, красиво сказано красивым, сильным человеком. Сохраняет ли при этом художник самого себя? После выставки Тоидзе я не думал о том, как она это сделала. Как – это всегда загадка. В данном случае хочется слова поберечь и сказать о том, что этот художник остается в самом себе благодаря мастерству, выросшему из нежного, сильного и незавершенного чувства.

Личное мастерство, которым так свободно, разнообразно и разнолико владеет Нателла Тоидзе, возвышает на некий художественный пьедестал то, что художник видит и сохраняет для себя, а значит – и для нас, на своих полотнах. (2017)

*Андрей Золотов
академик, член Президиума РАХ,
заслуженный деятель искусства*

■ Хорошая живопись не имеет привязки ко времени в его, так сказать, хронологической данности. Есть индивидуальность, мастерство и способность небанально видеть жизнь, природу. И потому для меня как зрителя Нателла Тоидзе не современный художник, а просто *художник*. Ценность настоящей живописи в том, что мимо нее нельзя «пройти», схватывая на лету лишь сюжетику, мотив и прочие внешние свойства. Она останавливает, заставляет вернуться, посмотреть еще раз – *как* это сделано, она погружает в свой мир цветовых пятен, созвучий и контрастов, обновляя наши ощущения, радуя свежестью живописных приемов. А работы замечательной художницы действительно пленяют не только «фабулой», но и самой плотью краски, мазка, сложностью и разнообразием цветовых замесов.

Быть юным и прекрасным – не велика заслуга. Стать зрелым и сохранить в наше душевно растрепанное время стремление к свету, восприимчивость сердца и детскую радость открытия мира – почти подвиг и большое счастье. В последних работах Нателлы Тоидзе, написанных в большом формате, появилась почти акварельная светоносность, и это – удивительное свойство живописи, не утратившей ни материальной плотности, ни цветовой энергии. Но сама энергия цвета стала иного



Н.Г. Тоидзе. Ирисы. 2014. Холст, масло. 100x120. Собственность автора. Публикуется впервые

Н.Г. Тоидзе. Диптих «Северные Флора и Фауна». 2000. Холст, масло. 100x90; 100x90. Собственность автора. Публикуется впервые

качества, чем в потрясающих своей пряностью и брутальной силой «Сванетии» или «Московском дворике». Как будто кипящий в сосуде жаркий огонь разлился, рассеялся в огромном пространстве чистым светом. Просматривая картины художницы, понимаешь, что написаны они в разное время, с разным настроением и душевным состоянием автора. Но почему-то хочется отвлечься от дат создания полотен – настолько целостно это единство в разнообразии творческих проявлений большого таланта. В совокупности столь разных произведений – отражение множества граней одного дара и устремлений одной души, одного счастливого сердца, любящего этот мир и дарующего его нам в преображенном любовью свете. (2011)

Светлана Степанова
доктор искусствоведения
научный сотрудник Третьяковской галереи

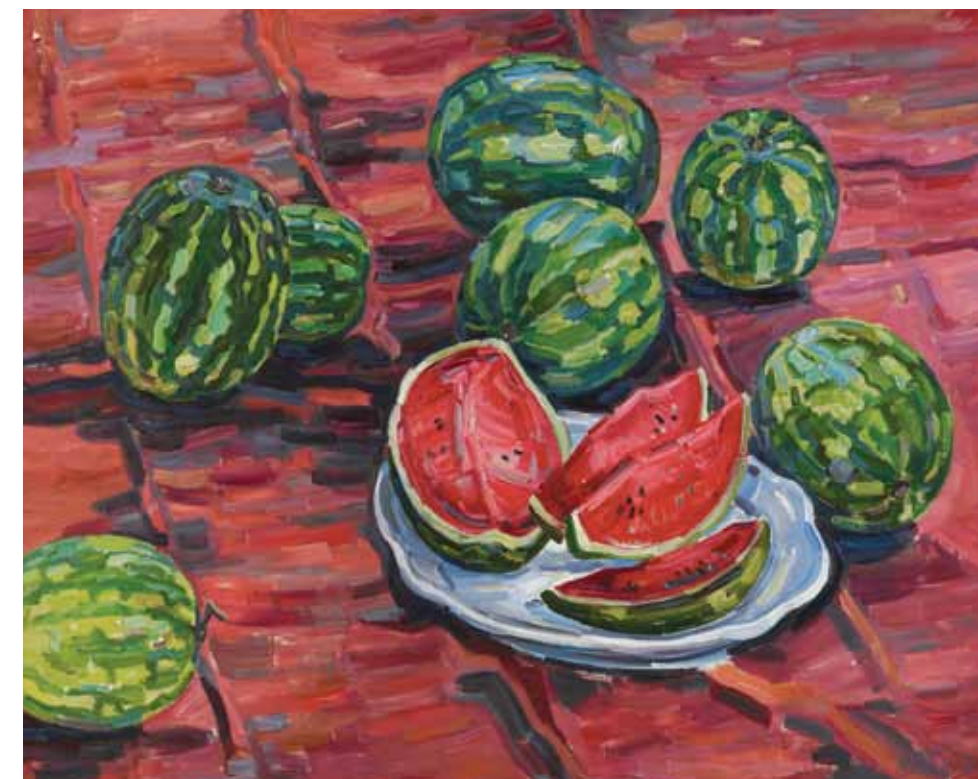


Н.Г. Тоидзе. Красное сухое. 2000. Холст, масло. 93x130. Государственная Третьяковская галерея. Москва

■ Мы видим зрелого мастера со своим художественным мировоззрением и принципами. Рука у нее сильная, манера мощная, темпераментная. Декоративность натюрмортов вблизи оказывается почти скульптурной живописью. Приближение необходимо. Это живопись длительного вживания. Плотность и сложность формы-цвета, цвета-формы, насыщенность обертонами радуют, заряжают энергией.

У Нателлы Тоидзе своя заповедь разнообразия. Есть художники, которые манеру, свой стиль «надевают» на любую натуру. Нателла принадлежит к иному типу живописцев – камертонных натуре. Натура – камертон настройки формы. (2000)

Паола Волкова
искусствовед, заслуженный деятель искусств РСФСР



Н.Г. Тоидзе. Арбузы на красном. 2010. Холст, масло. 120x150. Собственность автора

■ Нередко Нателлу Тоидзе сравнивают с язычницей – и доля правды в этом есть. Она работает на эмоцию, на ярчайшее впечатление от цветового и формального удара по зрителю. Традиционно рефлектирующая Живопись в ее руках становится предметом спонтанных дионисийских стихий. И пожалуй, она добилась здесь большего успеха, чем в своих экспериментах многие прославленные мастера конца XIX – начала XX века. Можно полностью уйти от формы и лишь тоном и оттенками задать произведению импульс. Причем это будет именно то чувство, которое автор желает вызвать у зрителя. Воздух, загадку, непостижимость, красоту, одиночество и счастье можно выразить сочетанием красок. Она черпает их из живой природы – Нателла зачастую работает на пленэре.

Но было бы слишком наивно предполагать, что художница желает вызвать только эмоцию. Ее кисть и глаз отточены. Они утрируют природный цвет ровно настолько, чтобы вслед за первым рефлекторным впечатлением вызвать в голове человека мысль и заставить его задуматься. Ее мир – это не строгая фотография, но

и не интеллектуальный изыск. Это что-то невыразимое, что вроде бы лежит на поверхности души, но словами обозначить не получается. Такое чувство возникает, когда смотришь и ее «грузинские мотивы», и зимние подмосковные деревни. Деревья, кусты и травы, преображенные ее талантом, перестают быть просто предметами повседневного окружения. Нельзя уже пройти мимо заснеженной ветки или куста сирени – они начинают говорить с тобой и прекрасно понимают твоё состояние души. (2011)

*Клара Саева
журналист, критик*

■ Творчество Нателлы Тоидзе представляет собой удивительное и необычное явление, которое с трудом умещается в рамки принятых искусствоведческих категорий. Характерной особенностью ее искусства является то, что оно абсолютно не причастно к выхолощенным концепциям, лишено надуманности, которые в наше время стали установками многих современных художников. Она – живописец по призванию и поэтому ее скорее волнует не



Н.Г. Тоидзе. Дом в Снегирах. 2000. Холст, масло. 130x160. Собственность автора. Публикуется впервые



Н.Г. Тоидзе. Тыквы на синем. 2012. Холст, масло. 91x130. Мордовский республиканский музей изобразительных искусств имени С.Д. Эрьзи, Саранск. Публикуется впервые

тема сама по себе, а способ ее интерпретации в красках. Для Нателлы Тоидзе не существует каких-то самоограничений в выборе сюжета: мир разнообразен, и в этом разнообразии художник видит эстетическое начало.

Так или иначе, искусство этого мастера должно озадачить сноба-знатока современного искусства, ибо идет от сердца, а не от холодной концепции. Оно не укладывается в какую-либо стереотипную систему и живет по законам чистой живописности. Образный строй этих произведений погружен в вибрирующую красочную стихию. В тончайший колорит работ загадочно вплетены и пряные краски солнечного Юга, и оттенки неизбывной печали просторов Средней России, и уже совсем неземные отблески какого-то иного прекрасного мира, куда влечет зрителя живописная ткань полотен Нателлы. (2009)

*Владимир Прохоров
ведущий научный сотрудник
Московского музея современного искусства*

■ В ситуации редукции живописного, падения культуры вживания в него художнице важно показать всем, в том числе и себе, возможности нелимитированного, свободного от требований кодирования и концептуализации, временного режима, в котором осуществляется живописное действие. В западном искусствознании есть термин the power of display – сила показа. Так вот, Тоидзе, регулируя временной режим, артикулирует возможности показа живописности как таковой: замедляя этот показ, «проговаривая» детали, не боясь чрезмерности и даже оптического принуждения, она буквально заставляет глаз вернуться к основательно позабытой практике переживания колорита. Нателла Тоидзе отстраивает теперь уже устойчивый, авторский, много вобравший, способный выстоять в условиях нападков на традиционную живописную репрезентацию мир. (2013)

*Александр Боровский
заведующий отделом новейших течений Государственного
Русского музея, заслуженный деятель искусств РФ*

Фотограф В.Д. Конев