



«ВСЕЛЕННАЯ КАТИ МЕДВЕДЕВОЙ»

Ольга Дьяконовична

Так называется выставка, открывшаяся в сентябре этого года во Всероссийском музее декоративного искусства. Символично, что именно здесь в 1990 году на масштабной международной экспозиции впервые советскому зрителю был представлен обширный пласт наивного искусства. Тот «исторический» показ включал произведения участников из 19 стран мира. Среди других мастеров Россию представляла и Екатерина Ивановна Медведева.

Сегодняшняя выставка – юбилейная: художнице исполнилось 85 лет. Это событие стало поводом поговорить о жизни и творчестве самобытного мастера, произведения которого находятся в музейных и частных коллекциях по всему миру. Экспозиция включает работы из фондов Всероссийского музея декоративного искусства, Балашихинской картинной галереи, собраний отечественных коллекционеров.

Анализируя творчество Е.И. Медведевой, нельзя не вспомнить основные этапы ее жизни, когда формировался характер, и те основы удивительной чистоты и непосредственности восприятия мира, которые мы обнаруживаем в произведениях художницы.

Родилась Катя Медведева в 1937 году в селе Голубине Белгородской области. В девять лет лишилась родителей и воспитывалась в детском доме в Нагорном Карабахе. О семье Екатерина Ивановна вспоминает с грустью, говорит, что они были почти нищие. Но именно родители заложили ту



Е.И. Медведева. Автопортрет (Гадкий утенок). 2001. Холст, масло. 80x60

На с. 36: Е.И. Медведева. Старая Ладога. 1995. Наждачная бумага, пастель. 42x51,5

© Всероссийский музей декоративного искусства. Москва

духовную основу, связанную с народным мировоззрением, которую художница пронесла через всю свою трудную жизнь. Она смогла сохранить любовь и благодарность окружающему миру, а равнодушие к несправедливости сделало ее бесстрашным борцом.

Поворотным моментом в осознании себя стала для Кати встреча в 1976 году в Кисловодске с художником Анатолием Моревым, работавшим в изостудии Городского клуба работников торговли. Посмотрев на ее первый рисунок, посоветовал заняться творчеством. Художник бескорыстно поддерживал Катю в желании рисовать, дарил краски, кисти и книги.

С этого момента Екатерина Ивановна все свободное время посвящает рисованию, интуитивно понимая, что это увлечение дает тот полнокровный и свободный язык, на котором она хочет говорить. Возникающие трудности Катя воспринимает как данность, как испытание, требующее преодоления.



*Е.И. Медведева.
Богородица. 1992.
Ткань, акрил. 60x48,5.
Балашихинская картинная
галерея*



*Е.И. Медведева.
Христос Воскрес. 1992.
Ткань, акрил. 80x59.
Балашихинская картинная
галерея*

Так началась новая жизнь – без своей крыши над головой, стабильной зарплаты, с маленькой дочерью на руках, которую надо было содержать и воспитывать. Но эти обстоятельства не изменили решения стать художником.

Впервые Катя Медведева приехала в Москву в 1978 году, когда искусствовед Н.С. Шкаровская организовала в редакции журнала «Декоративное искусство» ее персональную выставку. В 1981 году по рекомендации Российского союза художников Екатерина Ивановна попала на творческую дачу в Старой Ладого. Здесь познакомилась с профессиональными художниками и начала писать масляными красками на холсте.

Первая живописная работа – небольшого формата автопортрет, который она назвала «Трудный хлеб художника». Медведева изобразила себя на черном фоне, с гроздьё сирени в волосах. А вот бусы на

шее – настоящие, приклеенные. Но самая интересная деталь в этом портрете – кисть в руке в виде колоска. Таким необычным приемом Кате хотелось выразить свои мечты и надежды, которые открывались перед ней как художницей. Об этом периоде жизни Екатерина Ивановна всегда говорит с радостью. Старая Ладога стала для нее «церковью для верующего»*.

Персональная выставка Е.И. Медведевой в Москве в 1981 году вызвала неоднозначную реакцию у художников, журналистов, искусствоведов. Но главное – среди них не осталось равнодушных. Многие отметили появление смелого и оригинального мастера. Почти все работы были раскуплены, и это вдохновило Катю на создание новых картин.

* Здесь и далее приводятся фрагменты из бесед Е.И. Медведевой с автором.

Она с большими надеждами начала осваивать столицу. Многоликий город удивлял своими возможностями, общением со знаменитыми людьми – художниками, актерами, музыкантами. И все не похоже друг на друга, и всем этим разным людям находится место под солнцем. Выставки, музеи завораживали и манили. Катя поняла, что только здесь она сможет творчески реализоваться. Необходимо было завоевать этот город и выжить, несмотря на непонимание и скепсис многих окружающих.

За достаточно короткий срок Медведева превратилась в самобытного мастера с темпераментной пластикой мазка и философским прочтением темы. Сюжеты ее картин рождались от впечатлений: «Как живу – так и пишу». Екатерина Ивановна любит говорить, что пишет не натуру, но при помощи натуры, и это должен быть Образ.

Она не создает больших, развернутых сюжетов. В камерных композициях художница старается выявить глубинные качества человеческой души, которые позволяют быть отзывчивыми к чужому горю, беззаветно любить близких и наших меньших братьев. Она говорит о красоте мира, величии духа, преданности идеалам.

Художница не ограничивает себя каким-либо одним жанром. Это может быть пейзаж («Мартовский снег», Майская ночь»; обе – 2000), портрет («Народная сказительница», 1980; «Счастливый день художника», 1981; «Автопортрет (Гадкий утенок)», 2001), натюрморт «Тыква и бабочка», 1976), сюжетные композиции («Глажение шелка», 2001) (все – ВМДПНИ). И каждая работа для нее – всегда эксперимент, проба пера.

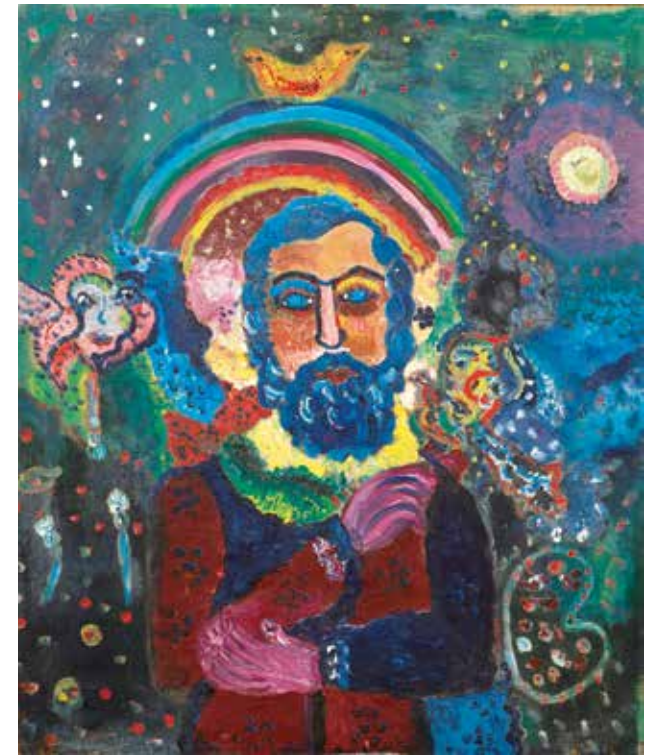
По характеру Медведева – художник чувственно-импульсивный, с обостренным



1

Е.И. Медведева

1. Пушкин среди цыган. 1981.
Холст, масло. 86x128.
© Всероссийский музей декоративного искусства. Москва
2. Автопортрет. Трудный хлеб художника. 1980. Холст, масло, бусины. 57x40.
© Всероссийский музей декоративного искусства. Москва
3. Старая Ладога. 1992.
Ткань, акрил. 71x60.
Балашихинская картинная галерея
4. Счастливый день художника. 1981.
Холст, масло. 96x83.
© Всероссийский музей декоративного искусства. Москва
5. Мартовский снег. 2000.
Бархат, масло. 112x128,5.
© Всероссийский музей декоративного искусства. Москва



4



2



3



5

живописно-пластическим мышлением. Ее волнует не столько визуальная данность, сколько эмоционально-духовное состояние. Свои картины она часто сопровождает надписями, которые не только конкретизируют сюжет, но и направляют ход логических размышлений. Этот прием характерен для изобразительного фольклора – лубка.

О своем творчестве Катя говорит как о миссии. Она не знает, есть ли всеобщий Бог, но чувствует своего – это Бог совести, чести, патриотизма («Христос Воскрес», 1992; «Богородица», 1995, «Из жития Николы», 1999; обе – ВМДПНИ).

Неожиданны образные параллели, которые проводит Екатерина Ивановна: «Самобытных художников можно сравнить с полевыми цветами. Их никто не поливает, никто не ухаживает, не лелеет, а они цветут, как полевые цветы бессмертники, – умирают, не умирая».

Будучи мудрым человеком, Катя Медведева с большим уважением относится к мыслящим и талантливым людям. Ее привлекают творческие личности с острым умом, бунтарской натурой, без компромиссов служащие Отечеству.



Е.И. Медведева. Народная сказительница. 1980. Бумага, тушь. 34,5x23. © Всероссийский музей декоративного искусства. Москва

Таким для Медведевой был Александр Сергеевич Пушкин. Этот образ сопровождает ее постоянно («Пушкин», 1980, ВМДПНИ; «Пушкин среди ангелов», 1992, Балашихинская картинная галерея). Именно произведения поэта заставляют художницу задумываться о проблемах истины, смысле жизни и роли добра в судьбе человека. Медведева часто его пишет, цитирует. И каждый раз открывает по-новому: то весельчак и жизнелюб, то сосредоточенный, думающий человек, а то лирический герой в интимном домашнем кругу. В ранней картине «Пушкин среди цыган» Катя показала поэта участником искрометного веселья молодых, красивых и свободных людей, и он с интересом всматривается в лица окружающих, стараясь разгадать тайну их жизни.

В 1995 году, прочитав автобиографическую книгу «Я, Майя Плисецкая», Медведева была поражена судьбой великой балерины. С этого момента балет стал постоянной темой ее размышлений, подтолкнул к созданию большой серии картин («Вариации Лебеда», 1995; «Лебедь Плисецкая», 1996; «Балет», 1999; все – ВМДПНИ). Художница старается раскрыть удивительный мир красоты и совершенства через образы танцовщиц, через соприкосновение мира невидимого с реальностью пластических форм их искусства. Сюжеты картин полны многозначности. Картина «Балет» наполнена ощущением хрупкости и неземной одухотворенности танца. Здесь все – от красоты балерин, ритма и изящества их движений до тонкости цветового решения и выстроенной по кругу композиции, образующей легкое облако, говорит о восхищении автора. Позднее Екатерина Ивановна скажет: «Теперь я знаю: балерины, как и дети, – живые ангелы. Только по земле ходят».

Светлое духовное начало, которое сопровождает все творческие поиски Медведевой, помогает ей подняться над обыденной реальностью, часто пугающей и жестокой. Она старается уловить и передать первозданную чистоту и красоту, окружающие человека, и предлагает поверить в это чудо.

Неслучайно обращение художницы к библейским темам. Катя трактует их как светлый, возвышенный и в то же время –



Е.И. Медведева. Балет. 1999. Холст, смешанная техника. 70x127. © Всероссийский музей декоративного искусства. Москва

вполне достижимый идеал. Ее героини становятся теми ориентирами в праведной жизни, которые своим примером помогают человеку выжить в нашем истерзанном мире. Интересны ее размышления по этому поводу: «Из Библии нужно брать все, что полезно людям, и это будет не религия, а просто хороший совет, данный добрым человеком – Христом».

Творчество Кати Медведевой можно воспринимать как философскую притчу или народную мудрость. Ее произведения оптимистичны и полны надежды на «новое небо и новую землю». Как о великой ценности она рассказывает о счастливых мгновениях человеческой жизни и хрупкости мира.

Катя не имеет художественного образования, вся ее творческая практика построена на личном экспериментальном опыте и консультациях с коллегами. Медведева не боится неудач, а свое неумение превращает в достоинство авторского почерка.

Во многих картинах художницы пространство воспринимается как бездонное и становится ирреальным. Этот эффект возникает у зрителя, когда сюжетное изображение оказывается на каком-то нейтральном фоне и начинает взаимодействовать с ним, уподобляясь магическому знаку. Художественный язык и образные структуры творческого метода Кати Медведевой не

варьируют эталонные нормы произведений из истории искусства. Она настолько самобытна, оригинальна и узнаваема, что уже давно имя художницы, за которым стоит собственный стиль и мир, стало устойчивым брендом.

Интересны опыты Медведевой с материалами. Катя смело использует как основу бархат, парчу, набивные шелковые и шерстяные ткани. Их фактура и рисунок позволяют добиться дополнительного эффекта. Для графических работ художница иногда берет наждачную бумагу, зернистая фактура которой помогает создавать обобщенные формы и монументальные образные решения. Экспериментирует мастер и с самой живописной поверхностью картины: декорирует ее кусочками разноцветной ткани, кружевом, бусами, перьями... Все это свидетельствует о неистощимой фантазии и смелости автора.

Екатерина Ивановна всегда боролась за право следовать своему призванию. «Я люблю искусство, которое радует человека, оно ведет его наверх, к цели», – говорит художник. Благодаря настойчивости и устремленности к заветной цели Е.И. Медведева стала интересным, самобытным мастером со своим узнаваемым изобразительным языком и темой, а ее творчество – явлением современного искусства.